



Rapport d'activité 2021

Avec le soutien de



La Région et l'Europe investissent dans votre avenir !
Het Gewest en Europa investeren in uw toekomst!



TABLE DES MATIERES

Contenu

1.	LA FEDERATION	3
1.1.	Missions de la fédération.....	3
1.2.	Membres de l'assemblée générale.....	3
1.3.	Membres du conseil d'administration	4
1.4.	Membres de l'équipe	5
2.	SERVICES AUX MEMBRES	6
2.1.	Communication inter-ETA.....	6
2.2.	Pôle Représentation et Plaidoyer	7
2.3.	Pôle Bien-être et Formation	14
2.4.	Pôle Promotion et Communication	23
2.5.	Transition-Insertion 2020.....	39
	Conclusion	44

1. LA FEDERATION

1.1. Missions de la fédération

La FEBRAP est un organe de représentation, d'information et de défense des intérêts des entreprises de travail adapté bruxelloises agréées par la Commission communautaire française. L'article 3 des statuts de la fédération définit sa mission :

« L'association est une fédération professionnelle d'entreprises bruxelloises de travail adapté qui a pour but :

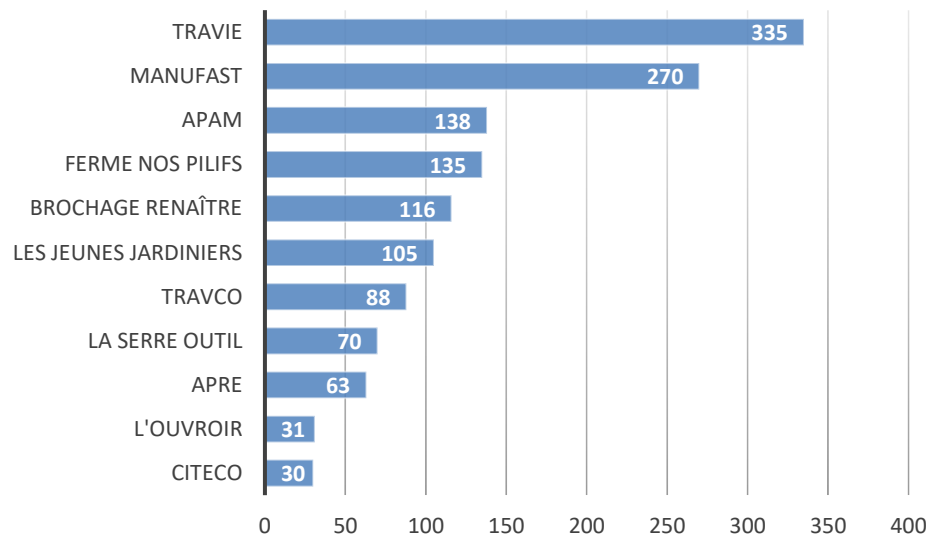
- de réunir les entreprises de travail adapté de la Région de Bruxelles-Capitale en vue d'actions coordonnées,
- de les aider dans leur développement économique,
- de les aider dans la promotion sociale et culturelle de leurs travailleurs,
- de représenter les entreprises de travail adapté et de défendre leurs intérêts vis-à-vis des pouvoirs publics et autres instances,
- de représenter les entreprises de travail adapté auprès de toute association ou instance concernée par le but social de la fédération. »

1.2. Membres de l'assemblée générale

La FEBRAP réunissait, en 2021, 11 entreprises de travail adapté agréées et subsidiées par la Commission communautaire française :

ETA	Mandat
APAM	Patrick Jadoul
APRE	Michel Ventura
Brochage Renaître	Sabine Charlier
Citeco	Antoine Baudot
La Ferme Nos Pilifs	Benoît Ceysens
Les Jeunes Jardiniers	Steve Deetens
Manufast	Brigitte Hamtiaux -> Johan Dhondt
L'Ouvroir	Damien Logghe
La Serre Outil	Damien Gautier
Travco	Marc Van Camp
TRAVIE	Jean-François Ghys -> Jean Wouters

Taille des ETA membres en fonction du quota de travailleurs en situation de handicap relevé au 1er janvier 2021



1.3. Membres du conseil d'administration

Pour l'année 2021, les administrateurs de la FEBRAP étaient au nombre de cinq. Des changements de mandats sont intervenus après l'AG de juin.

1^{er} semestre :

- Président : Benoît Ceysens
- Vice-président : Jean-François Ghys
- Trésorière : Sabine Charlier
- Secrétaire : Antoine Baudot
- Administratrice : Brigitte Hamtiaux

2^{ème} semestre :

- Président : Benoît Ceysens
- Vice-présidente : Sabine Charlier
- Trésorier : Antoine Baudot
- Administrateur : Patrick Jadoul
- Administrateur : Jean Wouters

1.4. Membres de l'équipe

L'équipe des permanents de la FEBRAP était composée en 2021 de 6 à 6,1 ETP :

Poste	Nbre ETP	En charge	Période
Secrétaire générale	1 ETP	Marie Dedobbeleer	01/21<12/21
Chargé de relations	1 ETP	Michaël Lans	01/21<12/21
Coordinatrices Bien-être au Travail & Formation	1 à 1,1 ETP	Inès Degembe Nathalie Fabry	02/21<09/21 : 1 ETP 10/21<12/21 : 3/5e ETP 10/21<12/21 : 1/2 ETP
Chargées de Projets Handicap	1 ETP	Laure Reybier Eva Da Silva	01/21<06/21 09/21<12/21
Chargées de projet Transition-Insertion 2020	1 ETP	Ophélie Noël Amélie Vioux	01/21 02/21<12/21
Ergothérapeute pour le projet Transition-Insertion 2020	1 ETP	Adeline Thiriot	01/21<12/21

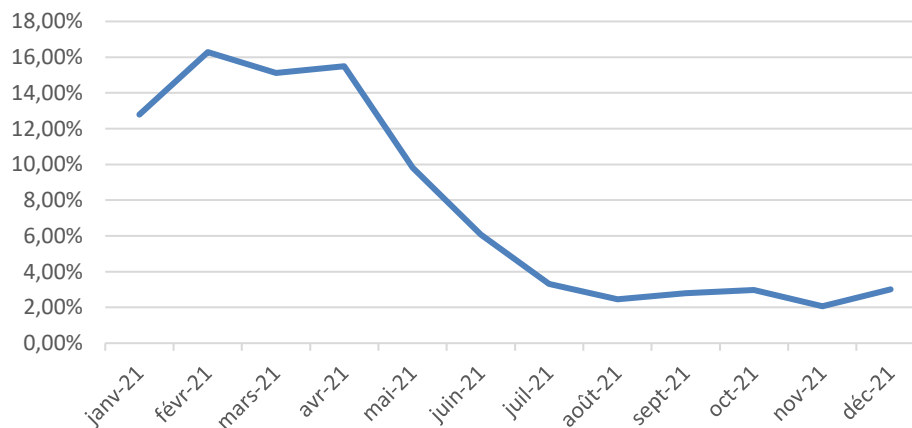
2. SERVICES AUX MEMBRES

2.1. Communication inter-ETA

COVID

En 2021, la FEBRAP a assuré pour ses membres, tout comme en 2020, une mission de veille législative, d'information et de conseil particulièrement utile en cette année à nouveau difficile pour l'emploi des travailleurs des ETA bruxelloises, en raison de la crise du Covid 19. Nous évaluons à près de 27.875 jours de chômage force majeure l'impact de la crise sanitaire sur l'activité des 11 ETA membres (contre 57.209 entre mars et décembre 2020).

Taux de chômage "Corona" en 2021 dans les 11
ETA bruxelloises membres



- Au **niveau sanitaire**, la FEBRAP a maintenu ses membres informés 'en temps réel', grâce aux informations provenant de l'Unisoc, de la COCOF, et autres instances officielles.
- Au **niveau social**, la FEBRAP a maintenu informés les services concernés des ETA sur les avancées des dispositions de protection des travailleurs en période Covid.
- La Fédération a pu permettre à ses membres de rester en **contact étroit**. La tenue d'un baromètre mensuel leur a permis de suivre au fil du temps l'évolution de la situation dans le secteur, d'échanger les bonnes pratiques pour assurer le maintien de l'activité en mettant à l'avant-plan la sécurité et le bien-être de leurs travailleurs.

Groupes de Travail

De nombreux dossiers ont nécessité la tenue de Groupes de Travail en 2021, afin de préparer des communications vers l'extérieur ou de faciliter le décodage d'informations provenant de l'extérieur à l'intention des membres. Les sujets traités ont été entre autres les suivants :

Accord Non Marchand 21-24 – Contrats d'entreprise (travail en enclave) – Indicateurs - Promotion externe - Evaluation interne - Jeudi de l'Hémicycle – Zone LEZ – Territoire Zéro Chômeur Longue Durée
- ...

Mise au Vert

La Fédération veille également à faciliter les liens entre ses membres. En novembre 2021, la Febrap a organisé une mise au vert à Poix Saint Hubert, mise au vert durant laquelle il a été question d'une part de communication interne, et d'autre part d'une réflexion commune sur l'avenir du secteur.



2.2. Pôle Représentation et Plaidoyer

L'une des missions essentielles assurée par la fédération est de représenter et défendre les intérêts de ses membres.

En tant que fédération des entreprises de travail adapté bruxelloises, la FEBRAP a pour mission de défendre les intérêts de ses membres vis-à-vis des pouvoirs publics et autres instances. Cette mission est menée en particulier par le conseil d'administration et l'équipe de la fédération aux travers de contacts institutionnalisés (repris ci-après sous le titre « 2.2.2. Mandats ») ou non (« 2.2.1. Plaidoyer »).

2.2.1. Plaidoyer

2.2.1.1. Contacts Cabinets

- La FEBRAP a bien entendu entretenu des contacts rapprochés avec le **Cabinet Vervoort**. La Fédération a entre autres assuré à ses membres un suivi dans le dossier des aides octroyées par la Cocof et la Région pour 2020, et a oeuvré pour qu'une solution soit trouvée pour le secteur pour que la prime d'encouragement 2021 ait l'impact le plus positif possible pour le public cible des ETA (chèques-consommation).
- Courant 2021, deux rencontres ont eu lieu avec le **Cabinet Clerfayt** :
 - Lors d'une rencontre avec Bernard Clerfayt -Ministre du Gouvernement de la Région de Bruxelles-Capitale, en charge de l'Emploi et de la Formation professionnelle, de la Transition numérique, des Pouvoirs locaux, du Bien-être animal, de l'informatique régionale et de la simplification administrative, et Membre du Collège de la Commission communautaire française (COCOF), en charge de la formation et

reconversion professionnelle, de la tutelle sur les établissements d'enseignement concernés et des relations internationales- et Cristina Amboldi -alors Directrice de Cabinet adjointe-, la FEBRAP a pu faire part de différentes demandes des ETA bruxelloises en lien avec l'emploi, à savoir la nécessité de passer à un quota en ETP pour pouvoir accueillir davantage de chercheurs d'emploi en situation de handicap, la nécessité de pouvoir maintenir le cumul des aides du Service PHARE et des aides Activa Aptitude réduite, et de l'importance d'obliger les administrations publiques à respecter leurs obligations en termes de quota de TH avec possibilité de sous-traitance aux ETA pour y répondre.

- Une autre réunion a eu lieu avec Caroline Daux et deux représentants de Bruxeo afin de sensibiliser le Cabinet au fait que le Vade-Mecum envoyé par le Ministre aux administrations bruxelloises pour les accompagner dans l'application des clauses sociales dans les marchés publics n'avait pas pris en considération les secteurs des ETA de l'ISP.

2.2.1.2. **Contacts parlementaires**

Des contacts ont été entretenus avec des députés, en lien avec le non respect des quotas dans les administrations publiques, la prochaine programmation FSE, les enclaves, les aides Activa Aptitude réduite, le refus de la Région de répondre aux demandes du secteur en lien avec son Plan de relance et de redéploiement...

2.2.1.3. **Contacts divers**

La Fédération a maintenu ses actions de lobbying politique dans les champs de l'économie sociale bruxelloise, de l'accord non marchand, du quota de travailleurs handicapés dans les secteurs privé et public, des clauses sociales dans les marchés publics.

Elle a été également très présente dans les réunions multiples en lien avec les Territoires Zéro Chômeur Longue Durée afin de sensibiliser à la nécessité d'utiliser les structures existantes telles que les ETA pour ce projet, sans en créer de nouvelles qui entreraient en concurrence.

De la même manière la FEBRAP s'est engagée dans toutes les réunions possibles en lien avec la LEZ (Low Emission Zone) afin de sensibiliser aux particularités du secteur.

2.2.2. Mandats

2.2.2.1. Commission paritaire

2.2.2.1.1. Au niveau fédéral : commission paritaire 327.00

La FEBRAP est représentée en commission paritaire 327.00 par Benoît Ceysens et Marie Dedobbeleer en tant que membres effectifs. Aucune séance ne s'est tenue en 2021.

2.2.2.1.2. Au niveau régional : sous-commission paritaire 327.02

La FEBRAP a été représentée en sous-commission paritaire 327.02 en début d'année 2021 par Benoît Ceysens, Jean-François Ghys et Marie Dedobbeleer en tant que membres effectifs.

A partir de mai les membres effectifs sont Benoît Ceysens, Marie Dedobbeleer, Sabine Charlier et Jean Wouters. Sont membres suppléants : Antoine Baudot, Patrick Jadoul, Damien Logghe et Marc Van Camp.

Les partenaires sociaux de la sous-commission paritaire ont, entre autres, assuré en 2021 le suivi des dossiers suivants :

- COVID-19 – Suivi de la situation du secteur (sanitaire et économique),
- COVID-19 – Modalités vaccination,
- CCT affectation ressources FSE,
- CCT RCC médical,
- CCT RCC longues carrières,
- CCT crédit temps fin de carrière,
- CCT dispense disponibilité adaptée,
- CCT chèque consommation (prime d'encouragement),
- Accord Non Marchand 21-24 : suivi des négociations,
- négociations sectorielles : AIP 21-22,
- suivi du dossier « enclaves »,
- présentation par la FEBRAP de sa demande de plan de relance.

2.2.2.2. Fonds de sécurité d'existence

La FEBRAP est représentée au Fonds de sécurité d'existence par Benoît Ceysens (vice-président en début d'année, et président à partir de février) et Jean-François Ghys, remplacé par Antoine Baudot à partir de mai, accompagnés de Marie Dedobbeleer.

Le fonds a pour objet la redistribution des moyens financiers dont il dispose aux fins de financer, octroyer et liquider les avantages sociaux suivants :

- les régimes de chômage avec complément du Fonds de sécurité d'existence,
- les formations employeur,
- les formations syndicales,

- les primes syndicales.

Le Fonds s'occupe également de la gestion du financement de la promotion économique du secteur (poste Chargé de Relations et outils de promotion) et des actions pour le bien-être au travail.

Par ailleurs, lors des négociations de l'accord non-marchand 2018, il a été obtenu que le secteur des ETA bénéficiant de dispositions transitoires pour la mise en place d'une prime de fin d'année, les montants liés au non utilisé de la PFA et d'autres mesures de l'ANM puissent être alloués au Fonds de Sécurité d'existence. Il a été convenu de manière paritaire que ces montants permettraient de couvrir principalement les frais de formation non couverts par l'ABBET, et l'augmentation de la prime syndicale.

Le comité de gestion se réunit en moyenne une fois par mois.

2.2.2.3. Fonds Maribel social

La FEBRAP est représentée au comité de gestion du Fonds Maribel social par Jean-François Ghys (président en début d'année, et vice-président à partir de février), remplacé à partir de mai par Antoine Baudot, et Benoît Ceysens, accompagnés de Marie Dedobbeleer.

Le Fonds Maribel social utilise ses moyens selon deux types de subventions aux entreprises de travail adapté : le financement du RMMMG et le financement d'emplois Maribel.

La crise corona a eu en 2020 un impact important sur l'emploi et donc également sur les dépenses et les recettes des fonds sociaux Maribel. Cet impact concerne également 2021.

Le comité de gestion se réunit en moyenne une fois par mois.

2.2.2.4. Conseil Consultatif

La FEBRAP est représentée au Conseil Consultatif par Marie Dedobbeleer (membre effectif) et Benoît Ceysens (membre suppléant).

D'initiative à la demande du Collège de la Commission communautaire française, la section « Personnes Handicapées » a pour mission de donner un avis sur toutes les questions qui concernent les personnes handicapées. Son avis est requis sur des projets de décrets et leurs arrêtés d'exécution, ainsi que lorsqu'une norme prescrit l'obtention de l'avis d'un organe consultatif pour un service ou un centre agréé par le Collège.

Le seul dossier traité en 2021 et qui concernait les ETA est la présentation en fin d'année du Rapport final de l'analyse juridique et socio-économique des ETA faite par le CIRIEC.

Le Conseil Consultatif se réunit une fois par mois.

La FEBRAP est également impliquée (représentée par Marie Dedobbeleer) dans le Groupe de Travail 'Intégration professionnelle et formation' du Conseil Consultatif. Ce GT a rencontré en 2021 des représentants des Cabinet Clerfayt et Vervoort afin de présenter sa note de position.

Et enfin, la Fédération est présente (représentée par Marie Dedobbeleer) depuis 2018 dans la Commission de réexamen, à laquelle toute personne en situation de handicap peut faire appel d'une décision du Service PHARE, entre autres dans le cas d'un refus d'octroi de carte jaune. Cette commission se réunit une fois par mois.

2.2.2.5. ABBET

L'ABBET (Association Bruxelloise pour le Bien-Être au Travail) a été constituée suite à l'accord non-marchand 2010-2012.

La FEBRAP est représentée au Conseil d'Administration par Antoine Baudot et Marie Dedobbeleer.

En 2021, le budget octroyé par la Commission communautaire française (accord du non-marchand) à des actions sectorielles (ETA), via l'ABBET, s'élevait à un montant de 38.640 €.

2.2.2.6. APEF

L'APEF est l'Association Paritaire pour l'Emploi et la Formation. Elle regroupe les associations d'employeurs et de travailleurs siégeant dans les fonds de sécurité d'existence du secteur non-marchand francophone et germanophone, afin de coordonner et d'amplifier leurs actions, notamment dans le domaine de la formation et de la création d'emplois.

L'APEF héberge et gère le Fonds de sécurité d'existence et le Fonds Maribel social des entreprises de travail adapté agréées par la Commission communautaire française.

La FEBRAP était représentée à l'assemblée générale et au conseil d'administration de l'APEF par Jean-François Ghys, remplacé ensuite par Antoine Baudot.

2.2.2.7. SAW-B

A la fois fédération d'associations et d'entreprises d'économie sociale, agence-conseil pour le développement d'entreprises sociales et organisme d'éducation permanente, SAW-B mobilise, interpelle, soutient, et innove pour susciter et accompagner le renouveau des pratiques économiques qu'incarne l'économie sociale.

Depuis 2019, la FEBRAP est représentée à l'assemblée générale et au conseil d'administration de SAW-B par Marie Dedobbeleer et Benoît Ceysens.

Le CA se réunit en général tous les deux mois.

2.2.2.8. BRUXEO

BRUXEO est la confédération représentative des entreprises à profit social bruxelloises. Elle se veut intersectorielle et pluraliste. Elle regroupe des institutions publiques et privées actives dans les

secteurs des soins de santé, de l'action sociale, du bien-être, de l'éducation et de l'enseignement, de l'accueil et de l'hébergement, de l'aide à domicile, de l'insertion, du secteur socioculturel, etc.

Interlocuteur de référence pour les pouvoirs politiques et les autres acteurs socio-économiques bruxellois, BRUXEO est un acteur à part entière dans le dialogue social, la concertation interprofessionnelle et le développement de politiques nouvelles. Elle collabore activement aux nombreux travaux de BRUPARTNERS (Conseil Économique et Social de la Région de Bruxelles-Capitale).

La FEBRAP a participé en 2021 à de très nombreuses réunions organisées par BRUXEO, principalement dans les matières suivantes :

- vade-mecum sur l'application des clauses sociales dans les marchés publics bruxellois,
- ANM 21-24,
- GT Brupartners anti-dumping social,
- Stratégie 2030 de la Région de Bruxelles-Capitale,
- Territoire zéro chômeur de longue durée,
- Zone de Basse Emissions (LEZ).

2.2.2.9. UNISOC

L'UNISOC (Union des entreprises à profit social) est le représentant des entreprises à profit social en Belgique. Elle est une union de fédérations sectorielles. Ces fédérations regroupent et défendent les intérêts des employeurs individuels des secteurs privés et publics : des hôpitaux, des établissements et services de santé, des services d'aide aux familles et aux aînés, des établissements et services d'éducation et d'hébergement (dans le secteur de l'aide à la jeunesse et aux personnes handicapées), des entreprises de travail adapté et des ateliers sociaux, du socioculturel, de l'enseignement, des organisations d'action sociale.

La FEBRAP est représentée à l'assemblée générale d'UNISOC et au groupe consultatif « droit social » par Marie Dedobbeleer.

Les 3 fédérations d'ETA ont été consultées courant 2021 par l'Unisoc dans le cadre du tax shift et du montant encore disponible au niveau fédéral (8 millions) pour le secteur.

Le groupe consultatif « droit social » aborde différentes thématiques à portée fédérale et se réunit environ une fois par mois. Ont été traitées en 2021 entre autres les questions liées à la crise sanitaire (mesures socio-économiques, stratégie de vaccination, télétravail corona, chômage temporaire corona, assimilation CT calcul VA, ...), le suivi de l'AIP, les efforts de formation (loi Peeters), les réflexions concernant les plans cafétéria...

2.2.2.10. Conseil Consultatif de l'entrepreneuriat social

La FEBRAP siège depuis 2019 au Conseil Consultatif de l'Entrepreneuriat social, établi au sein de BRUPARTNERS.

Ce Conseil est chargé des missions suivantes :

- formuler des avis relatifs à l'agrément de entreprises sociales (dont des ETA),
- formuler des avis relatifs aux programmes d'insertion,
- formuler des avis de sa propre initiative et à la demande du Gouvernement,
- organiser la concertation entre les entreprises sociales agréées et les acteurs publics et privés en lien avec l'entrepreneuriat social,
- contribuer à la promotion de la politique régionale en matière d'économie sociale.

La FEBRAP y siège en tant qu'organisation représentative de l'économie sociale en Région de Bruxelles-Capitale.

2.2.2.11. Concertes

ConcertES assure une veille importante sur l'évolution de très nombreux dossiers régionaux, fédéraux et européens concernant l'économie sociale. De plus, afin d'illustrer le dynamisme de l'économie sociale et de nourrir la réflexion des décideurs politiques, journalistes, des acteurs universitaires, scientifiques et sociaux et des citoyens, ConcertES accorde une importance significative à l'étude qualitative et quantitative de l'économie sociale.

La FEBRAP est devenue membre de ConcertES courant 2020, souhaitant multiplier ses échanges avec les différents profils d'acteurs du secteur, et s'assurer que les ETA soient représentées de manière qualitative dans les outils développés pour promouvoir l'économie sociale.

La FEBRAP est représentée par Michaël Lans et Marie Dedobbeleer à l'AG de Concertes et Michaël Lans participe aux travaux du groupe de travail Communication.

Il a été décidé de créer en 2021 un GT économie sociale en RBC, GT auquel participe Michaël Lans afin de s'assurer que les intérêts du secteur des ETA sont pris en compte dans toutes les réflexions qui concernent la RBC. Ce groupe de travail a permis d'accoucher d'un plan de développement régional de l'économie sociale qui a notamment été utile lors de l'élaboration de la SRTE (entamée fin 2021).

2.2.2.12. Eweta et Groep Maatwerk

La FEBRAP entretient des contacts réguliers avec l'EWETA (fédération wallonne) et Groep Maatwerk (fédération flamande), ainsi qu'avec les entreprises de travail adapté germanophones.

Les fédérations ont échangé régulièrement sur les questions en lien avec la crise sanitaire.

Elles ont également interpellé au niveau fédéral Karine Lalieux (Ministre chargée des Personnes handicapées), Pierre-Yves Dermagne (Vice-Premier ministre et ministre de l'Economie et du Travail) et Thomas Dermine (Secrétaire d'État pour la Relance et les Investissements stratégiques), leur proposant une interview afin de connaître la vision qu'ils portent sur le secteur des ETA (leur utilité, leur futur, la place des travailleurs les plus faibles, le soutien envisagé durant la crise sanitaire, le non respect des obligations de quota dans les administrations publiques...).

Des échanges avec le cabinet Mathieu Michel (Secrétaire d'État à la Digitalisation) ont également été menés au nom des trois fédérations afin d'évaluer les potentialités et d'encourager le recours aux ETA pour les marchés de digitalisation envisagé dans le plan de relance fédéral.



La gestion du webshop Handymade et l'organisation d'autres actions de communication (ex. : ambassadeur national, sorties vers la presse) sont également le fruit d'une très étroite collaboration entre les trois fédérations (cf. infra 2.4. Pôle Promotion et Communication).

2.3. Pôle Bien-être et Formation

En 2021, la FEBRAP a de nouveau outillé le personnel de production et d'encadrement des ETA sur une série de thématiques propres au bien-être des travailleurs.

2.3.1. Formations et outils

Convaincue des effets positifs de la formation continue sur le développement des compétences professionnelles, l'épanouissement personnel, l'amélioration des conditions de travail et du bien-être des travailleurs handicapés, la FEBRAP organise régulièrement des formations professionnelles et psychosociales pour le personnel des entreprises de travail adapté.

Comme chaque année, le programme de formations 2021 a été construit sur base d'un recensement des besoins du secteur pouvant être mutualisés. Il a principalement été soutenu financièrement par la COCOF et sous la supervision de l'ABBET.

Les actions qui suivent concernent essentiellement la formation du personnel d'encadrement. Néanmoins, il est important de souligner que les travailleurs en situation de handicap ont également pu bénéficier de moments de formation rendus possibles par l'accompagnement des ergothérapeutes de la FEBRAP ou la mise en relation avec des partenaires spécialisés comme SYNA ou le Bataclan asbl.

En suite logique de 2020, la FEBRAP a continué de s'adapter au contexte de la crise sanitaire qui s'est étendue sur 2021. Elle a ainsi opéré plusieurs remaniements d'agenda ou organisé des séances en visioconférence. Dans ce contexte, elle a aussi consacré un temps important au **développement d'un outil d'e-learning** maintenant diffusé et dont l'innovation réside à plusieurs niveaux :

- La FEBRAP propose ainsi pour la première fois un module de formation totalement en ligne pour les moniteurs d'ETA ;
- Ce module est accessible à tout moment et en tout lieu moyennant une connexion internet ;
- Il est conçu pour un public spécifique, à savoir les moniteurs qui découvrent le secteur et sont souvent peu habitués à l'usage des nouvelles technologies.

- Dans son contenu, avec des supports variés comme des vidéos et des infographies, il mixe des apports théoriques, des partages d'expériences et des activités interactives permettant de tester par étape la compréhension du moniteur.

The image displays a collection of educational resources for ETA monitors. On the left, a video player shows a man in a white shirt and cap, with a subtitle: "diverses et des adaptations des postes de travail sont nécessaires." Above the video is the title "VIDEO - Les missions du moniteur" and a question: "Que fait un moniteur en ETA? Luc nous donne plusieurs exemples très éclairants!". To the right, an infographic titled "ACTIVITE 3 - LES ACTEURS DES ETA" asks "Connaissez-vous bien les acteurs qui travaillent au sein d'une ETA? Associez chaque tâche au bon acteur." and includes a task: "Le deuxième chiffre du code est à récolter ici!". Below this, a "Consigne" box states: "Vous devez classer plusieurs tâches qui vous sont proposées, en les associant à l'acteur qui les réalise au sein de l'ETA. Avec la souris, sélectionnez et déplacez l'activité vers l'acteur correspondant." The infographic lists roles: "Moniteur/monitrice", "Personnel des ressources humaines", "Personnel technique", "Personnel commercial", "Conseiller/lère en prévention", "Je réalise une analyse psychosociale de la situation professionnelle et éventuellement privée du travailleur en situation de handicap. Je propose ensuite des pistes de solution qui seront mises en place avec son accord.", "Je suis en charge de la comptabilité, j'envoie les factures aux clients, je m'occupe des appels téléphoniques ou courriers", and "Je suis la personne de contact pour les clients". In the center, another infographic titled "Les 4 missions principales du moniteur" lists: "Guide et accompagnateur", "Adaptateur du travail et des postes de travail", "Formateur des membres de ton équipe", and "Gestionnaire de la production".

En réponse à une nouvelle législation sur le fonctionnement des ETA et la reconnaissance du rôle des moniteurs, la FEBRAP a aussi implémenté l'an dernier un **premier programme de formation obligatoire** permettant la mise à niveau des personnes encadrant les équipes de production. Cette formation de base, dont les thématiques sont énumérées ci-après, vient nécessairement renforcer les aptitudes des moniteurs à mettre en place une dynamique de bien-être au travail.

- J1 : La Convention des Nations-Unies sur le Droit des personnes handicapées – Notions et types de handicaps
- J2 : Les aménagements raisonnables
- J3 : Lien et distance dans la pratique professionnelle
- J4 : La gestion d'équipe et le leadership
- J5 : La valorisation des compétences personnelles et professionnelles

En complément, la FEBRAP a aussi proposé des **formations spécifiques** à destination de la ligne hiérarchique, des services sociaux et RH des ETA qui s'avèrent être des personnes ressources importantes et donc des maillons indispensables du développement du bien-être des travailleurs en ETA. Parmi celles-ci, on retient les thématiques suivantes :

- La gestion des personnalités « difficiles »
- La gestion de l'absentéisme
- Le management sans stress

- L'accueil de travailleurs sourds ou malentendants
- La gestion de l'agressivité
- La communication non violente

Depuis 2020, la FEBRAP propose aussi des **intervisions** qui sont des moments d'échange privilégiés pour les moniteurs, conseillers en prévention et assistants sociaux dont le rôle de support au bien-être des travailleurs en ETA est fondamental et a encore été renforcé avec la crise sanitaire.

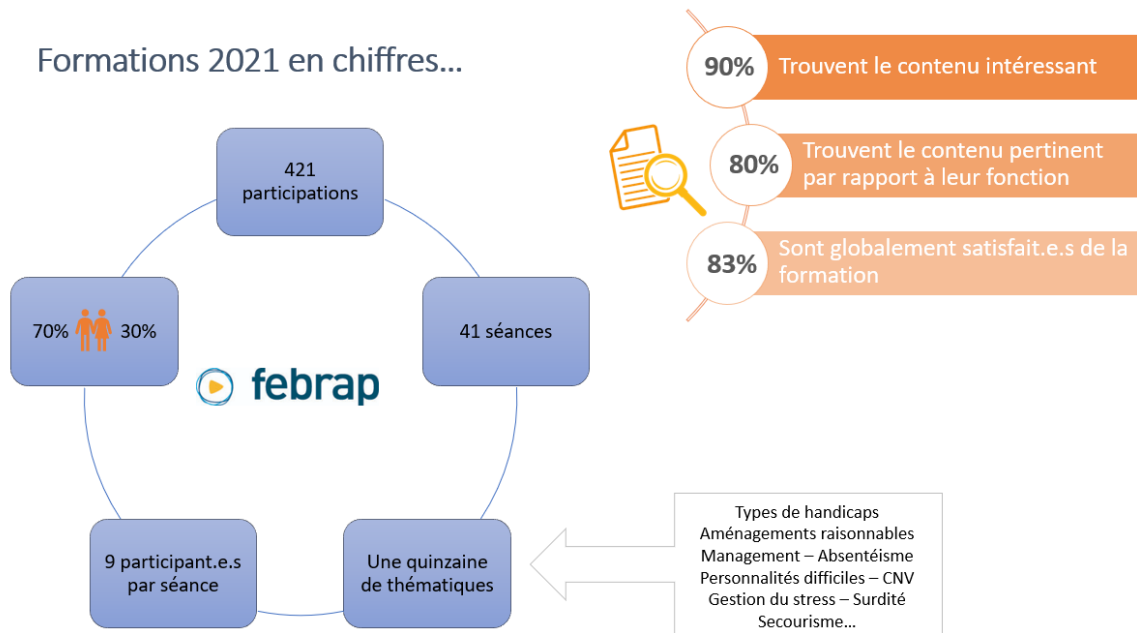
Formations FEBRAP en présentiel 2021		
Formations obligatoires des Moniteurs, formations spécifiques et intervisions		
Périodes	NB de participations	NB de séances
1 ^{er} trimestre	154	14
2 ^{ème} trimestre	48	6
3 ^{ème} trimestre	23	4
4 ^{ème} trimestre	137	17
TOTAL	362	41

De manière indirecte, la FEBRAP a aussi permis la formation des travailleurs d'ETA en secourisme, lutte incendie et sécurité. Elle a ainsi pris en charge certaines formations au secourisme de la Croix-Rouge, renvoyé vers Solvay pour une formation gratuite sur les moyens de lutte contre l'incendie et proposé aux ETA de bénéficier d'un coaching et diagnostic sécurité sur site par le CESI. Au total, ces actions concernent une soixantaine de travailleurs.

Grâce au projet coordonné par l'ABBET en matière de prévention du burn out, une entreprise de travail adapté a pu bénéficier courant 2021 de la mise en place d'accompagnements d'équipes, d'ateliers thématiques, de la constitution et diffusion de recommandations et pistes d'actions pour prévenir le burn out.

Sur l'année 2021, l'ensemble du programme « Bien-Être au Travail et Formations » de la FEBRAP a collecté 421 participations ; 362 si l'on considère uniquement les formations organisées par la FEBRAP. Parmi ces dernières, on dénombre 30% de participantes, ce qui constitue une sensible progression par rapport à l'année précédente.

Formations 2021 en chiffres...



2.3.2. Suivi du projet CAP

En 2010, cinq entreprises de travail adapt  ont lanc  des projets CAP (contrat d'adaptation professionnelle) financ s par le Fonds Social Europ en. Les moniteurs des cellules CAP sont charg s de former les travailleurs dans le but de permettre leur int gration en entreprise de travail adapt  ou dans le circuit normal du travail.

Quatre ETA accueillent aujourd'hui une cellule CAP : l'APAM (recyclage et distribution), la Ferme Nos Pilifs (mara chage), APRE Services (potager urbain) et TRAVIE (cuisine).

En soutien   ces projets de cellules CAP en ETA, un budget est allou  chaque ann e par la COCOF   des actions transversales et sp cifiques. La FEBRAP a coordonn  en 2021 les actions suivantes :

- Avec la crise du Covid-19, l'organisation de formations collectives pour les travailleurs n'a pas  t  possible. Chaque ETA disposant d'une cellule CAP a choisi un ou plusieurs th mes de formation :
 - La Ferme Nos Pilifs : La langue des signes par l'asbl Passe Muraille et l' ducation   la vie relationnelle, sexuelle et affective par l'asbl Inclusion.
 - L'APAM : L'ergonomie et bonnes postures au travail, par le Cesi et l'initiation au secourisme par Syna.
 - TRAVIE : L'hygi ne et la s curit  en cuisine par le Cresept et la sensibilisation   l'hygi ne par le Cesi.
 - APRE SERVICES : Techniques sp cifiques de mara chage, par Cycle Farm.
- La r alisation de deux vid os, en collaboration avec le projet Transition Insertion, sur « la vie en entreprise » et « le comportement au travail ». Ces vid os reprennent les concepts abord s

dans la brochure « Comment être un professionnel ? Les règles de vie au travail », réalisée par le projet CAP-FSE 2016.

- L'organisation d'une journée « Inter CAP ».
- L'enrichissement du site « lesmoniteurs.be ».

2.3.3 Accompagnement ergothérapeutique et projets Handicap

La FEBRAP compte depuis début 2021 un nouveau poste de 'Chargée de projets Handicap'. Il s'agit d'un poste transversal puisque l'ergothérapeute engagée pour ce poste propose des services accessibles à l'ensemble des ETA agréées et subventionnées par la COCOF.

Depuis fin 2018 déjà, les ETA du secteur peuvent faire appel à un accompagnement ergothérapeutique proposé dans le cadre du Projet Transition-Insertion 2020. Si cet accompagnement a fait très vite ses preuves il n'était par contre possible, dans le cadre dudit projet, que pour les stagiaires et nouveaux travailleurs -engagés depuis moins d'un an- en ETA.

Il va de soi que les travailleurs des ETA ont besoin d'un accompagnement bien au-delà de leurs débuts, que ce soit dans le cadre d'un changement de poste, d'une nouvelle activité, d'un impact nouveau lié au handicap ou à l'âge du travailleur, par exemple.

C'est donc suite aux nombreuses demandes d'accompagnement ergothérapeutique pour des travailleurs qui ne pouvaient pas être accompagnés par l'ergothérapeute du Projet Transition-Insertion 2020 qu'a germé l'idée de créer le poste qui nous intéresse dans le présent rapport.

Les nombreux accompagnements proposés ont été assurés en 2021 par Laure Reybier, remplacée durant son congé de maternité par Eva Da Silva. Toutes deux avaient préalablement collaboré au Projet Transition Insertion 2020.

Les services proposés en 2021 :

- **Accompagnement individuel**
 - Accompagnement ergothérapeutique individuel des travailleurs en situation de handicap, sur demande du service social, des ressources humaines ou des responsables de secteur, selon l'entreprise de travail adapté (ETA).

Les différents types d'accompagnement proposés par l'ergothérapeute ont été le retour au travail, le suivi des apprentissages au poste de travail, la mise en place d'aménagements raisonnables, l'entretien motivationnel, l'apprentissage des codes sociaux, le changement de parcours ou de projet professionnel et les demandes spécifiques (problèmes de santé, estime et confiance en soi).

L'accompagnement comprend l'évaluation du travailleur, le suivi des apprentissages au poste de travail, le suivi des acquis et la sensibilisation de l'équipe (moniteurs, responsables de secteur, service social et ressources humaines).

- Réalisation d'aides techniques (outils visuels, fiches procédurales...) individuelles pour favoriser les apprentissages et l'intégration au sein de l'équipe. Exemples d'outil :

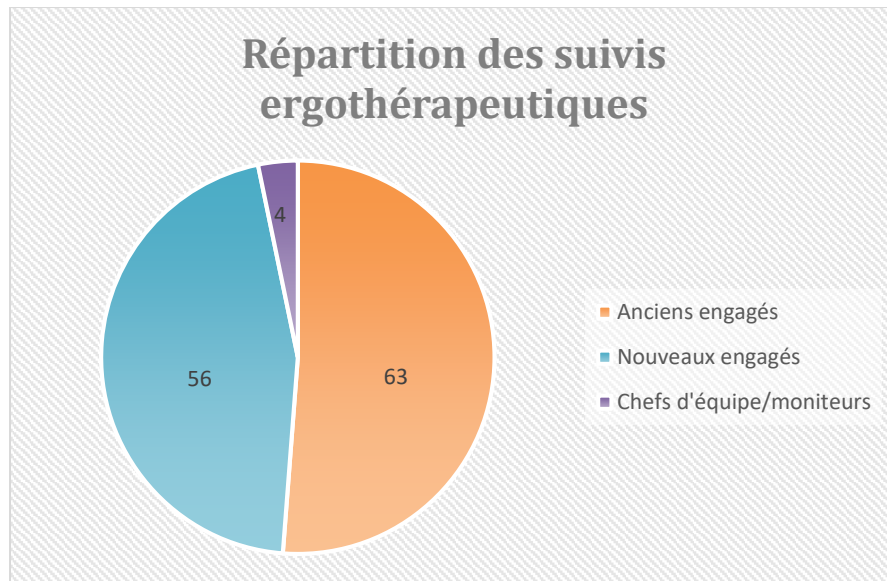
Les étapes à suivre pour organiser mon travail

- 1) Le moniteur → donne la consigne
- 2) **Organiser mon travail → Prendre le temps de noter ce dont j'ai besoin dans mon carnet**
 - La liste du matériel
 - La liste des tâches
 - Je délimite les zones de travail en plusieurs parties → en fonction de l'organisation de mes collègues si besoin
- 3) Après avoir terminé une zone, je vérifie mon travail avant de continuer
- 4) Je vérifie que je n'ai rien oublié avant de clôturer ma tâche.

Priorités	N° article	Quantité	Quantité prise	Destination
1				
2				
3				
4				
5				

- Accompagnement ergothérapeutique individuel des moniteurs en situation de handicap sur demande du service des ressources humaines.

- Nombre de personnes suivies à titre individuel durant l'année 2021 :



➤ **Accompagnement collectif**

- Conseils et mise en place d'aménagements collectifs

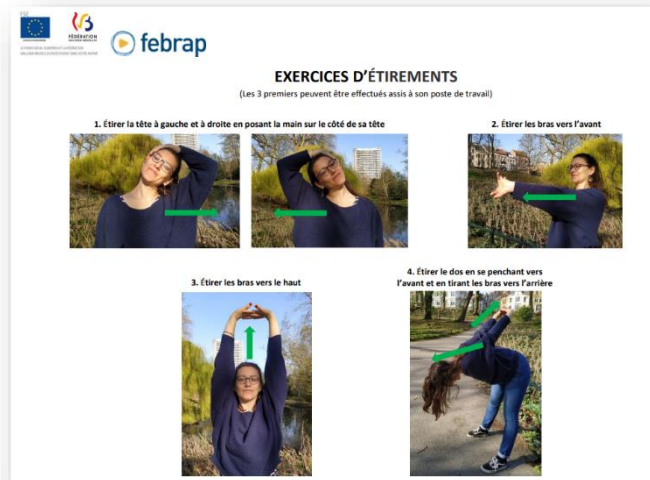
Environnementaux : analyse de secteur pour l'adaptation des postes de travail, conseils sur l'achat de matériaux ergonomiques, conseils sur la mise en place d'une signalétique adaptée (outils visuels).



Organisationnels : conseils sur l'organisation du travail.

Immatériels : sensibilisation de la ligne hiérarchique (dont la création de la brochure sur les aménagements raisonnables), préparation des équipes aux changements de

poste de travail, mise en place de séances de sensibilisation au port de charges et aux étirements (travailleurs et moniteurs).



- Création d'outils pour évaluer les compétences des travailleurs, adaptés à certains secteurs d'activités en ETA.

Compétences requises							
Acquis V / Former * / Non acquis X / à améliorer A							
Organisation	Compréhension	Vigilance	Concentration	Retenir	Résolution de problèmes	Adaptation	Décider
V	V	V	V	V	V	V	V
A	V	*	*	V	V	A	V
V	V	V	V	V	V	A	V
*	V	*	*	V	V	A	A
V	V	V	A	V	V	V	V
A	V	V	A	V	V	V	A
A	V	A	A	V	V	V	V
V	V	V	V	V	V	V	V
V	V	V	A	V	V	*	V
A	V	A	A	V	*	V	*
V	V	A	A	V	V	V	A
A	V	A	A	V	V	A	A
V	V	V	V	V	V	V	V
V	V	V	V	V	V	A	A

➤ **Formations**

- Création des formations 'Notions et types de handicap' et 'Aménagements raisonnables' dans le cadre de la formation obligatoire des moniteurs.
- Formation du personnel d'encadrement sur les deux thématiques susmentionnées : 165 moniteurs formés sur les 'Notions et types de handicap' et 21 sur les 'Aménagement raisonnables'.
- En soutien à la Coordinatrice bien-être au travail et formation, suivi des inscriptions pour le module de formation obligatoire des moniteurs (niveau 3).

- Adaptation de la formation ‘Notions et types de handicap’ pour 2 moniteurs malentendants, en collaboration avec Infosourds (formation donnée sur 3 heures).
- Formation sur les aménagements raisonnables (donnée sur 3 heures), dans un secteur d’activité d’une ETA.

➤ **Site lesmoniteurs.be**

- En soutien à la Coordinatrice bien-être au travail et formation : présentation du nouveau fonctionnement du site lesmoniteurs.be à chaque personne responsable des inscriptions aux formations dans les ETA.

➤ **Accompagnement des Cellules CAP**

- Participation aux réunions CAP : échanges sur l’évolution des travailleurs CAP avec les moniteurs et services sociaux des ETA ayant une cellule CAP, ainsi qu’avec le coordinateur du projet au sein du Service PHARE.
- Participation à la journée interCAP.

➤ **Projets**

- Création d’une brochure sur les aménagements raisonnables en ETA. L’objectif de cette brochure est de comprendre le fonctionnement de ces aménagements et de fournir une méthodologie pour leur mise en place. Brochure disponible sur le site de la Febrap, lesmoniteurs.be, le site du Service PHARE.
- Distribution et explication de la brochure aux moniteurs et responsables de secteur en ETA.



2.4. Pôle Promotion et Communication

Grâce aux budgets alloués par la Cocof, la FEBRAP a orchestré en 2021 la promotion des ETA en travaillant sur des outils visant, d'une part, l'amélioration de la notoriété des ETA auprès de différents publics cibles afin de susciter une réaction d'achat de biens ou services à moyen ou long terme et, d'autre part, le recrutement direct de nouveaux clients.



Les mesures sanitaires exceptionnelles de 2021 ont bien entendu eu un impact sur les actions telles qu'elles avaient été imaginées au début de l'année. Nous avons dû faire preuve de flexibilité et nous adapter à la situation.

En 2021, voici les principales actions de promotion qui ont été menées :

2.4.1. Actions visant un meilleur référencement naturel (SEO) des sites promotionnels

Afin de maintenir – voire améliorer encore - le référencement organique (SEO) des pages stratégiques de nos sites promotionnels (onsadapte.be, onzestieluwsteun.be, febrap.be et handymade.be), nous avons réalisé une série d'actions qui ont un impact direct sur le référencement organique :

- Mise à jour continue et ajout de contenus pertinents et « recyclage » de contenus extérieurs.
- Réalisation ou relifiting et publication de webvidéos qui constituent du contenu « lourd ». L'efficacité de ces actions a été optimisée via une bonne synergie avec les réseaux sociaux.
- Amélioration de la vitesse de chargement des pages (photos allégées).
- Intégration de Google business.
- Intensification des liens avec les réseaux sociaux de la fédération et d'Handymade.
- Recours à nos prestataires de services
 - pour la gestion des sites promotionnels afin d'apporter des améliorations de contenu pour faciliter le référencement (métadonnées) et la navigation,
 - pour la formation du personnel en vue d'optimiser le SEA, le SEO et le SMO.

Les résultats de ces actions ont été monitorés via les statistiques de fréquentation des sites promotionnels et de nos réseaux sociaux (FB, YT, Insta et LI).

➤ Sites

Nombre de visiteurs uniques :

2019



2020



2021



Comparaison 2019 – 2021 (en %)



En 2021, nos sites promotionnels (onsadapte.be – FR, onzestieluwsteun.be – NL et febrap.be - FR) ont été visités par 21.940 visiteurs uniques, soit 42,6% de plus qu’en 2019 (+ 17,7% si on compare à 2020)!

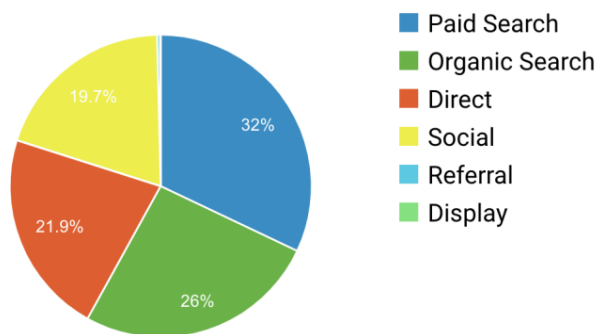
Nous nous basons sur les données de Google Analytics pour analyser les performances de nos sites.

Ces chiffres sont très encourageants car les sites promotionnels mettent en avant les valeurs et les missions défendues par les ETA, ainsi que leur vocation sociale dans une dimension entrepreneuriale. Ils offrent surtout un point d’entrée vers l’ensemble des services et produits que les ETA bruxelloises proposent.

Canaux d’acquisition de l’audience sur onsadapte.be

Top Channels

Jan 1, 2021 - Dec 31, 2021



Le travail que nous réalisons depuis plusieurs années pour améliorer notre référencement organique (= référencement naturel) a porté ses fruits : plus de 26% de notre audience vient à présent de ce type de lien. Ce chiffre est moins élevé qu’en 2020 (année au cours de laquelle 48,1% de l’audience provenaient du référencement organique) mais il s’explique par l’augmentation de l’audience (+31%) qui est principalement arrivée sur le site via nos réseaux sociaux, en direct ou via nos Google Ads.

Par ailleurs, nous sommes très heureux de relever que 43% des pages vues sont les pages de recherche de services. En d’autres mots : celles que nous cherchons à mettre en avant et à référencer au mieux. L’essentiel du travail d’actualisation du site portait sur ces pages à cette fin.

A noter également : une proportion importante de visiteurs arrivent sur notre site en tapant directement l’url www.onsadapte.be (= canal « Direct » dans le graphique ci-dessus). Plusieurs actions de promotion peuvent expliquer ce constat : nos campagnes de publicités radio, nos supports graphiques et nos efforts de promotion vis-à-vis des pouvoirs adjudicateurs.

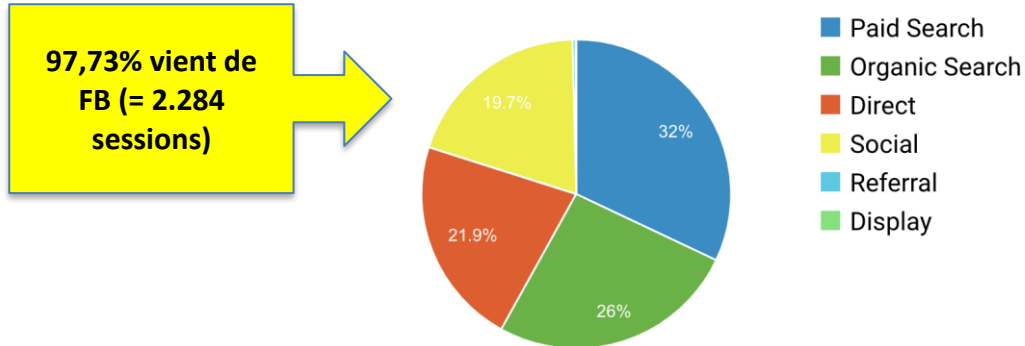
Enfin, les réseaux sociaux drainent également plus d’audience en 2021 (comparé à 2020) vers nos sites (voir plus loin).

➤ **Réseaux sociaux : FB/Instagram**

Nous avons alimenté nos pages FB (Handymade et Febrap) à raison de plus de 3 publications par semaine (160 publication au total). Au total, fin 2021, toutes ces publications nous ont permis de fidéliser 893 abonnés (+15% par rapport à 2020) mais nous ont surtout permis d’enrichir un canal de communication direct avec une audience influente sur notre secteur.

Top Channels

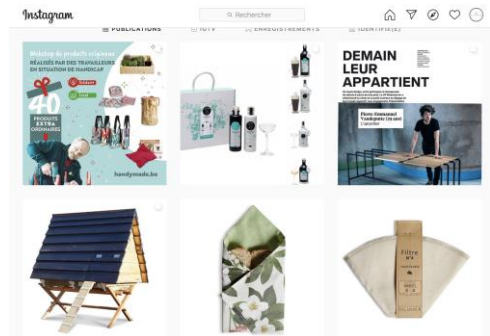
Jan 1, 2021 - Dec 31, 2021



Nos publications sont construites comme des contenus « partageables » par les ETA et/ou par le personnel des ETA dans un but de promouvoir les compétences et les capacités des personnes en situation de handicap et/ou des ETA. Note objectif est de soutenir via ce réseau un lobby « positif » pour les clients des ETA en évitant de véhiculer un message de « charité » ou d'évoquer le handicap sous un angle non lié à l'emploi.

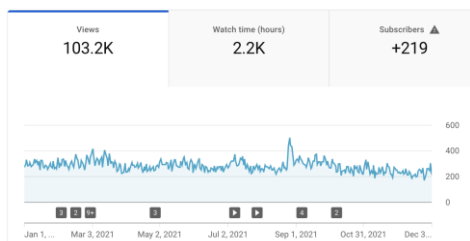
Par ailleurs et afin d'améliorer la portée de certaines de nos publications, nous avons également boosté plusieurs posts et relayé les publications des ETA membres de la fédération.

Pour promouvoir le webshop Handymade, nous déclinions ou adaptions nos publications FB sur le réseau social Instagram. En 2021, nous avons rédigé 28 publications qui ont fidélisé 238 abonnés.



➤ Youtube :

Your videos got 103,187 views in 2021



Notre chaîne Youtube « Febrap TV » s'est enrichie de 9 nouvelles vidéos en 2021. Au total depuis sa création, nous avons déjà publié plus d'une centaine de webvidéos sur cette vidéothèque qui ont été vues 103.187 fois en 2021.

(Source : Youtube)



➤ **LinkedIn :**

En 2020, nous avons l’ambition de développer notre présence sur LinkedIn, le réseau social certainement le plus intéressant pour une promotion des ETA bruxelloises dans une approche « BtoB ». Grâce à une implication importante sur ce réseau (sans y avoir investi de budget de promotion), nous avons pu fidéliser 236 abonnés fin 2020.

En 2021, nous avons intensifié l’utilisation de ce réseau via 80 publications (4X plus qu’en 2020) qui ont permis de fidéliser 349 abonnés (+48%).

Toute l’année, notre intention a été de publier du contenu qualitatif partageable par le personnel des ETA (en lien avec la RH ou des valeurs « corporate ») afin d’augmenter le nombre de connexions influentes de la page via une logique d’employee advocacy. L’audience acquise de la sorte, certes en progression mais encore restreinte à ce stade, est particulièrement qualitative car elle rassemble des décideurs du secteur et des responsables d’achats d’entreprises plutôt bruxelloises.

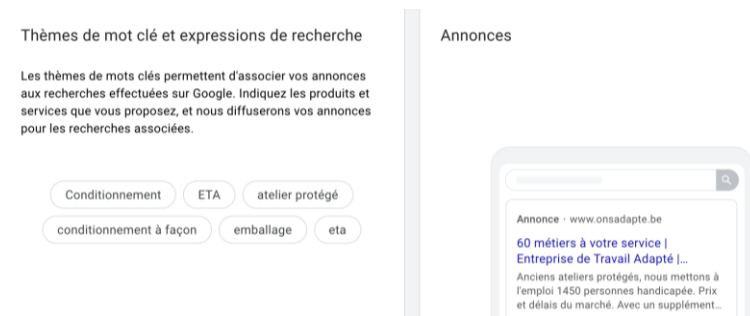
2.4.2. Référencement payant (SEA : Google et FB)

Nous avons mené à bien plusieurs actions afin d’atteindre un meilleur référencement sur le moteur de recherche Google des pages stratégiques de nos sites promotionnels et, pour les publications boostées sur FB, d’augmenter la notoriété et la prise en considération (voire même la conversion en terme de réel contact pris avec les forces commerciales des ETA) des services des ETA bruxelloises.

- Via Google Grants et Ads : création de nouvelles campagnes en néerlandais (avec l’aide d’étudiants de la VUB, section marketing) et optimalisation des campagnes existantes (en français principalement).

Nous orchestrons une campagne de long terme sur Google Ads pour promotionner les 60 services proposés par les ETA bruxelloises. En 2021, cette campagne a permis d’afficher nos annonces des

milliers de fois suite à des recherches réalisées sur le moteur de recherche le plus utilisé en Belgique. Ces affichages ont générés 4.014 clics sur nos sites web de promotion onsadapte.be et onzestieluwsteun.be (+ 40% par rapport à 2020 !). Le deux campagnes que nous avons lancé sur www.handymade.be) pour lancer le nouveau produit de Brochage Renaître (le Wiroma) ont suscité plus de 12.000 clics.



Parallèlement, nous sommes actifs sur le système de publicité gratuite proposé par Google (Google Grants). Les limitations de ce système nous contraignent à utiliser Google Ads en complément. Nous y avons lancé 15 campagnes en 2021, pour 66 groupes d’annonces sur 1058 mots clefs. Les nouvelles campagnes en néerlandais ont été créée et gérées par un groupe d’étudiants en marketing de la VUB. Ces campagnes ont généré 28.600 impressions et suscité 1.656 clics renvoyant vers nos sites promotionnels.

- Aide ponctuelle à la demande des ETA pour l’élaboration et mise en œuvre d’une stratégie d’achat de mots-clefs par services/produits pour Grants et/ou Ads

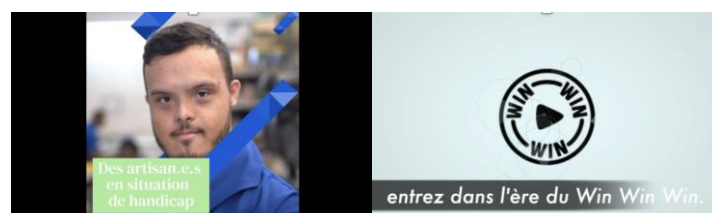
Cette action a été très compliquée à mettre en œuvre en raison de la logique d’enchères du système Ads. Aussi, la Febrap a aidé trois ETA à mettre en œuvre des campagnes d’achat de Google Ads en veillant à ne pas conseiller des campagnes qui auraient pour effet d’augmenter les enchères des mots clefs utilisés dans d’autres campagnes (de la Febrap ou d’autres ETA bruxelloises).

- Réalisation et boost de supports exploitables pour les réseaux sociaux de la Febrap (LI Ads et FB Ads), en lien avec les campagnes orchestrées par la Febrap ou ponctuellement.



La Febrap a créé 4 publicités pour le webshop handymade qui ont permis de toucher 30.000 personnes et de générer plus de 1.000 clics.

Pour les sites onsadapte.be et onzestieluwsteun.be, nous avons créé 20 publications (dont 6 webvidéos) qui, grâce à leur « boost », ont touché 94.500 personnes et généré 3.500 clics.



Nous avons également réalisé 6 webvideos pour 5 ETA (Ouvroir, FNP, APAM, Brochage et LSO) et conseillé pour leurs diffusions.



➤ Formation LinkedIn.

Afin d'améliorer (voire d'initier) l'utilisation du réseau social LinkedIn, nous avons proposé deux formations (débutants et experts) en septembre 2021 qui ont réuni 14 participants issus de 5 ETA différentes.

2.4.3. Trois campagnes médias

2.4.3.1. Win win win

Depuis 6 ans, nous diffusons des spots radios relayant la même baseline (win win win) et le même « ton of voice ». En 2021, nous avons opté pour la diffusion en deux vagues (juin et octobre) du spot de 2020 sur les radios francophones qui nous garantissent le meilleur impact sur les cadres et les dirigeants bruxellois et brabançons.

Afin de répéter notre message à une audience stratégique et de maximiser notre coût par contact sur la cible, nous avons opté pour les radios de la régie RMB.

La formule choisie était le spot de 30 secondes qui était suivi, plus loin dans la même coupure publicitaire, d'un tag de 5 secondes (cf. texte ci-dessous). Pour chaque vague, 3 tags ont été retenus. Ils alternaient aléatoirement. Le message que nous tenions à mettre en avant était d'encourager les entreprises à travailler avec des ateliers locaux. Dans le contexte exceptionnel du coronavirus, il nous semblait intéressant d'en faire la principale proposition du spot. Les tags avaient pour but de montrer la diversité des activités proposée par les ETA.

Spot 30 sec :

Pour écouter le spot : <https://onsadapte.be/spot-radio-winwinwin>

SUR SES DEUX OREILLES

SFX : *Quelqu'un dort en respirant bruyamment*

VOIX-OFF : *(en parlant calmement pour ne pas le réveiller)*

(Comme vous l'entendez, là,) Marc dort paisiblement. Il dort paisiblement car il sait qu'en Belgique on peut produire local. On peut assembler local. On peut conditionner local. Et il sait même qu'on peut le faire en soutenant le social ! Il le sait car, comme 4000 autres entreprises socialement responsable, son entreprise fait appel aux entreprises de travail adapté bruxelloises qui mettent à l'emploi des personnes en situation de handicap. Vous aussi, il ne tient qu'à vous de faire entrer votre entreprise dans l'ère du win-win... win. En confiant vos travaux aux entreprises de travail adapté : vous êtes gagnant, les travailleurs handicapés sont gagnants, et votre entreprise est gagnante. Nos 60 métiers locaux à votre service sont à découvrir sur onsadapte.be

SFX : *Le dormeur rêve à voix haute et grommelle « Bieeen, c'est bien » et se remet à ronfler.*

TAGS 5 sec :

Tag 1 : Pour conditionner et emballer vos produits, win-win-winnez avec le travail adapté. (Plus d'info sur) onsadapte.be.

Tag 2 : Pour entretenir votre jardin, win-win-winnez avec le travail adapté. (Plus d'info sur) onsadapte.be.

TAG 3 : Pour l'assemblage mécanique et électrique, win-win-winnez avec le travail adapté. (Plus d'info sur) onsadapte.be.

Afin d'alimenter nos réseaux sociaux et nos sites promotionnels, nous avons sollicités deux organisations pour qu'elles deviennent « ambassadrices » des services des ETA bruxelloises : une organisation publique (la commune de Woluwe-Saint-Pierre) et la startup Brussels Beer Project.



Les indicateurs d'évaluation de ces actions sont les indicateurs de pression publicitaire sur les managers bruxellois et brabançons (les audiences des radios de la régie RMB est auditée par le CIM, indépendant).

Chaque vague a permis de toucher près de 30.000 managers et responsables d'industries bruxellois et brabançons à raison de 4,41 occasions d'entendre le spot diffusé pour un total de 181,5 gross rating points (= pression publicitaire qui tient compte du taux de couverture et de la répétition moyenne des spots sur le public ciblé).

Tableau des performances de chacune des vagues sur les radios de RMB

Targets	Stations	Weeks	Resultypes						
		Total	Total	Total	Total	Total	Total	Total	
		Insertions	Net costs	GRP	Selectivity	Reach%	Reach#	OTH	
Managers	Total	57	11598,07	181,6	173	41,2	29388	4,41	
Managers	La Première	25	7169,01	105,9	174	24,2	17296	4,37	
Managers	VivaCité Province BXL+Brab	5	1610,7	11,6	104	6,7	4771	1,73	
Managers	Classic 21 Province BXL+Brab	27	2818,36	64,2	194	19	13563	3,38	

Ces excellents résultats pour le budget investi sont dus à une bonne sélection des tranches horaires de diffusion, aux choix des radios pertinentes de la RMB (régie publicitaire des radios publiques francophones belges) et aux conditions tarifaires particulières proposées aux annonceurs régionaux aux objectifs sociaux.

2.4.3.2. Campagne en néerlandais avec Groep Maatwerk

Afin d'améliorer notre notoriété auprès des décideurs économiques néerlandophones, nous avons collaboré avec Groep Maatwerk (fédération flamande des ETA) pour élaborer et diffuser des spots sur la radio néerlandophone Radio 1 en mars. La campagne se déclinait également sur les réseaux sociaux.

- Le spot radio invitait les décideurs économiques flamands à chercher des sous-traitants locaux. La baseline était la suivante : « Onderneem slim. Zoek het niet te ver ». Il a été diffusé sur Radio 1.
- En parallèle, nous avons sollicité plusieurs dizaines d'entrepreneurs clients des ETA flamandes et bruxelloises pour qu'ils apportent des témoignages encourageant leurs pairs à travailler avec des ETA. Ces témoignages ont été relayés sur les sites promotionnels et les réseaux sociaux des deux fédérations.
- Pour la partie exclusivement destinée aux réseaux sociaux (principalement LinkedIn et Facebook) de la campagne, l'agence de publicité nous a réalisé des capsules vidéos de type « testimonial ».

EFARMZ



"Dankzij het maatwerkbedrijf kunnen wij ons focussen op onze kerntaken"

[Lees meer...](#)

UNILIN



"They get it done"

[Lees meer...](#)

BOPLAN



"Een betrouwbare partner die ons heel wat nazorg bespaart"

[Lees meer...](#)

GB FOODS (ROYCO)



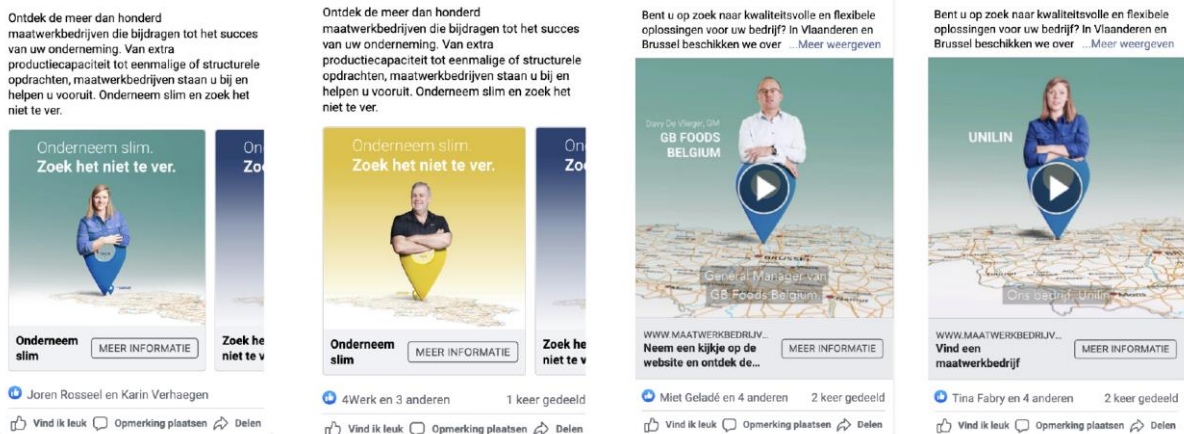
"Maatwerkers helpen ons pieken en dalen in de productie op te vangen"

[Lees meer...](#)

La campagne radio a permis de toucher plus de 112.000 « bedrijfsleiders » flamands (dont 61.000 bruxellois) en moyenne 3 fois.

Targets	Stations	Total									
		Insertions	Gross costs	Discount%	Net costs	Reach%	Reach#	GRP	OTH	C/GRP	Selectivity
"Bedrijfsleiders"	Total	30	26 950,00 €	24	20 482,00 €	36,4	112 086	111,3	3,06	184,01 €	152
"Bedrijfsleiders"	Radio 1	16	12 175,00 €	24	9 253,00 €	19,6	60 428	49,6	2,52	186,68 €	134
"Bedrijfsleiders"	Studio Brussel	14	14 775,00 €	24	11 229,00 €	19,9	61 209	61,7	3,11	181,86 €	170

Les diffusions des supports sur les réseaux sociaux ont connu un relatif succès.



Quelques chiffres pour les diffusions sur FaceBook/Instagram :

- Les supports vidéos ont été visionnés par plus de 4.300 internautes du public cible.
- 27.376 personnes ont été touchées pour 112.232 affichages.
- Ces publicités ont généré 126 clics vers nos sites.

Pour les déclinaisons sur LinkedIn :

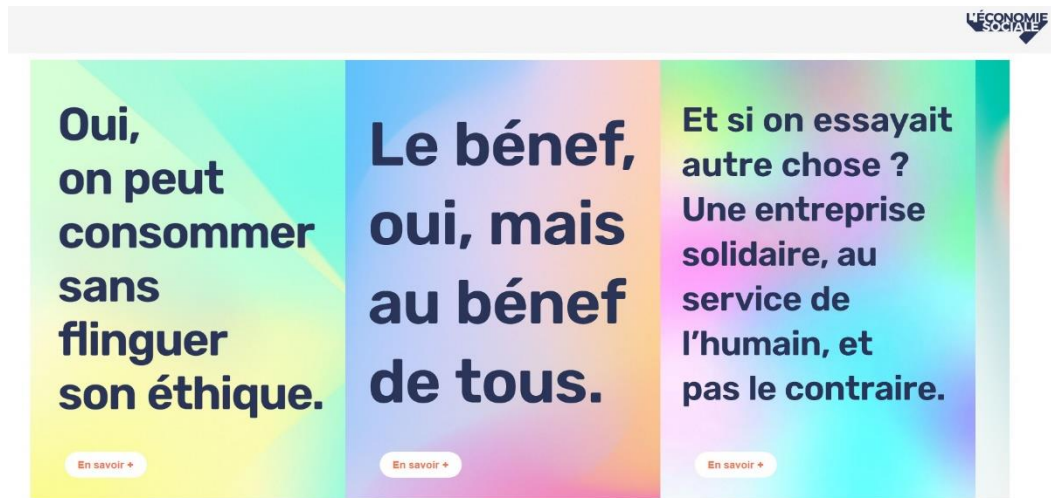
- 24.029 personnes touchées du public cible pour 48.810 affichages.
- 53 clics sur les sites web.

2.4.3.3. Campagne « Notre futur, justement » avec Concertes

Nous avons contribué activement à la campagne orchestrée par ConcertES qui visait à améliorer la notoriété sur l'économie sociale auprès des jeunes francophones. Via notre participation au groupe de travail sur l'élaboration de cette campagne de 825.000 euros (en 2021), nous avons pu collaborer aux décisions sur la stratégie, le choix des prestataires, des médias et des messages retenus, et appuyer un élargissement de la campagne à Bruxelles.



Cette campagne multi canaux offline (radio, affichage, cinéma) et online (Facebook – Instagram – Youtube – Spotify – site economiesociale.be) se poursuivra en 2022 avec un volet plus « engageant », un élargissement de la cible et des actions BtoB.



2.4.3.4. Actions auprès d'adjudicateurs publics bruxellois

Diverses réglementations imposent aux pouvoirs publics d'engager un quota de personnes en situation de handicap. Certaines permettent de comptabiliser la passation de contrats de travaux, de fournitures et de services avec les entreprises de travail adapté pour une partie de cette obligation. En 2021, nous avons poursuivi les échanges avec les différents pouvoirs adjudicateurs principalement sur cet angle d'attaque. L'objectif poursuivit est d'accroître la notoriété des fournitures, services et travaux que proposent les ETA bruxelloises aux pouvoirs adjudicateurs afin d'améliorer leur référencement dans les short listes pour les marchés publics sans publicité et le volume de marchés remportés par le secteur via l'actualisation permanente des informations recherchées au stade de la prospection et via des conseils pertinents sur les clauses sociales permettant de favoriser les ETA.

Très concrètement, nous avons mené les actions suivantes en 2021.

- En collaboration avec l'Eweta et SAW-B, nous avons préparé fin 2021 une séance d'information à l'attention des pouvoirs adjudicateurs sur le thème des marchés de GED, call center, mailing et print. Compte-tenu des circonstances sanitaires, cet événement s'est tenu en webinaire en janvier 2022.



- Nous avons envoyé et distribué près d'une cinquantaine de brochures spécifiques sur les 'quotas' et les marchés publics et nous avons relifté et actualisé cette brochure en vue d'une distribution au premier semestre 2022. Cette brochure reprend les services, fournitures et travaux proposés par les ETA bruxelloises aux adjudicateurs publics et constitue une réponse ad'hoc à la plupart des questions sur le sujet.
- Nous avons apporté quelques aides ponctuelles aux ETA pour la veille des sites de publication des marchés publics. Nous avons également relayé plusieurs dizaines de cahiers des charges jugés intéressants pour les ETA bruxelloises.
- Nous avons assuré une fonction de helpdesk et proposé des formations à la demande pour les organisations suivantes : BCCC, commune d'Evere, commune de Berchem, SNCB, Bosa, commune d'Uccle, commune de Schaerbeek. Par ailleurs, en phase de prospection ou de publicité de leurs marchés, une dizaine de responsables de marchés publics ont sollicité nos conseils pour la rédaction ou la diffusion auprès de nos membres. Ces conseils personnalisés sont fournis gratuitement et se basent sur l'expertise de notre personnel.
- Nous avons également collaboré avec le SPRB pour le rapport sur les quotas dans les communes bruxelloises et nous avons mené des actions visant à améliorer le vade-mecum sur les clauses sociales en RBC.

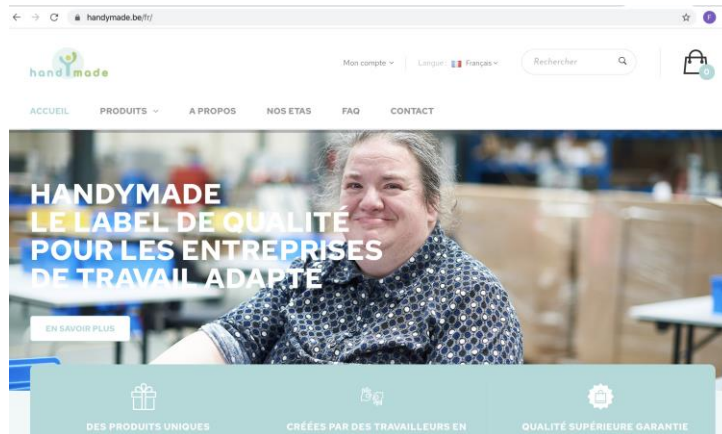


2.4.4. Webshop Handymade

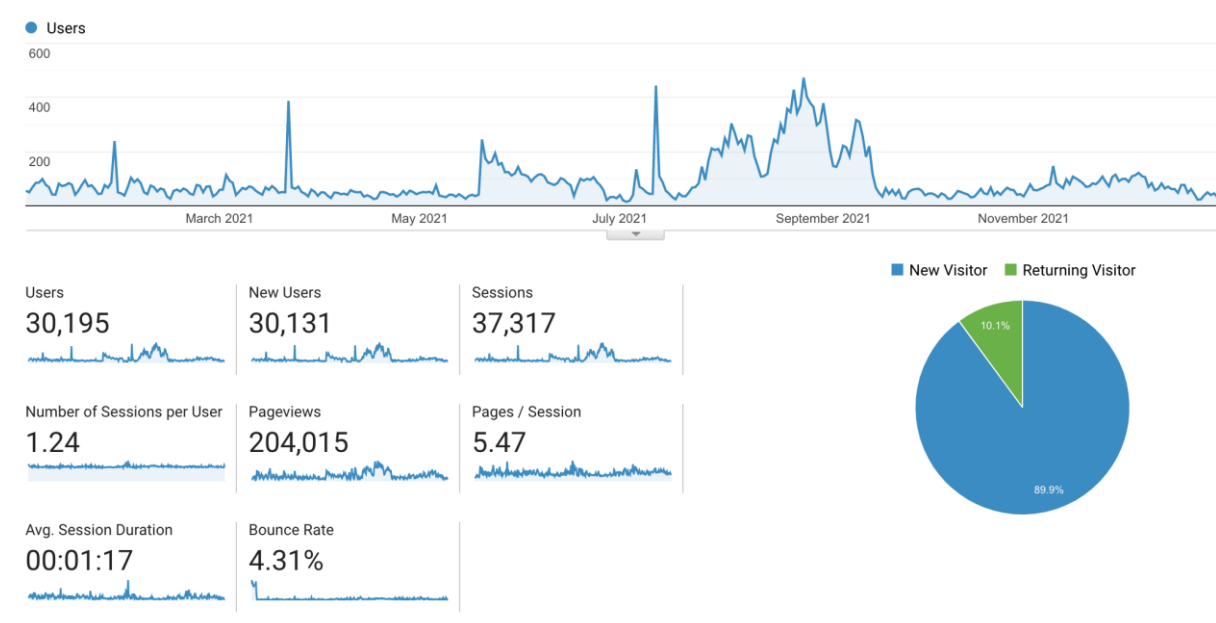
Dans le cadre de la Dev'Up Team (un projet soutenu par le Feder et la Région bruxelloise et visant à créer de nouvelles activités pour les ETA), des partenariats avec des entreprises flamandes et wallonnes ont été noués pour la création d'un webshop des productions propres des ETA belges (www.handymade.be). Celui-ci a été lancé officiellement par une conférence de presse en juin 2020 suivie d'une campagne de promotion auprès des stakeholders et d'une campagne d'e-promotion des produits via une agence spécialisée.

En 2021, nous avons poursuivi l'énorme travail de promotion du webshop et, plus particulièrement, des produits bruxellois, notamment via des actions d'e-promotion (dont la promotion de packs pour des cadeaux d'entreprises).

En collaboration avec Groep Maatwerk et l'Eweta, la Febrap a assuré par ailleurs la gestion comptable, la stimulation du réseau d'ETA et les aspects pratiques de la mise en ligne de plus de 50 produits.



Fin 2021, le webshop comptait près de 30.000 visiteurs uniques. En moyenne, chaque visiteur consulte 5,47 pages ; ce qui sous-entend que ces internautes font véritablement du « shopping » sur le site.



Malgré les efforts soutenus de promotion qui ont été fournis, les résultats ne sont pas à la hauteur des espérances des fédérations en terme de conversions. En 2021, le webshop n'a généré qu'un peu plus de 13.000 euros d'achats, ce qui est très insuffisant pour couvrir les frais réels de cet outil.

Ces résultats compromettent fortement l'avenir du webshop qui sera discuté en 2022.

2.4.5. Networking

Un important travail de réseautage est réalisé par l'équipe via les structures dans lesquels la Febrap est partie prenante : RessourcEs, SAW-B, Concertes, BECI, Hub (BeCircular), Groep Maatwerk, Febisp, Febio, Eweta, Actiris-diversité, BISSIB, Bruxeo...

Le « retour sur investissement » des participations du personnel de la Febrap aux groupes de travail, formations, events et activités de networking auprès de ces structures est difficilement objectivable. De manière informelle, il se chiffre en dizaines de mises en relations avec des ETA bruxelloises, d'éveil sur des appels à projets spécifiques, de collaboration pour porter des valeurs communes ou faire avancer des lignes de force pour favoriser l'émergence des nouvelles activités ou donner de la visibilité à notre volet de l'économie sociale.

2.4.6. Public Relations (presse)

La Febrap a orchestré plusieurs sorties médiatiques en réaction à des sollicitations de journalistes ou de manière proactive (via communiqués de presse) afin de susciter des publications positives sur les ETA bruxelloises dans la presse.

Pour le lancement de la nouvelle activité de Citeco (la collecte de livres d'occasion), la Febrap a co-rédigé le communiqué de presse et l'a envoyé aux journalistes de sa base de données. Plusieurs médias ont couvert cette actualité.



En collaboration avec Groep Maatwerk et l'Eweta, nous avons mis à l'honneur, pour la première fois, un « ambassadeur national ». Colruyt a été choisi en raison du volume de travail que cette entreprise de la grande distribution confie chaque année aux ETA. Nous avons collaboré à la sortie presse qui visait à promouvoir cette distinction. Plusieurs médias régionaux ont réalisé des reportages en réaction.

La campagne commune avec Groep Maatwerk a également fait l'objet d'une sortie médiatique qui a malheureusement été peu relayée dans la presse.

Suite à sa politique d'aide aux entreprises locales impactées par les mesures sanitaires, la radio Nostalgie nous a proposé de diffuser gratuitement des spots durant avril et mai. Une aubaine en ces temps extrêmement difficiles pour les ETA bruxelloises.



Du côté des rédactions nationales, Le Soir a également publié un article en mars avec notre collaboration sur l'impact de la crise Corona sur les activités des ETA.

Dans le cadre de la campagne « économie sociale » de Concertes, nous avons plaidé pour un lancement de la déclinaison bruxelloise de la campagne dans une ETA bruxelloise. Indirectement, la presse a couvert l'événement et offert une petite couverture intéressante pour le projet.



Enfin, à la suite d'une participation à une table ronde sur le thème des Fonds Feder à Bruxelles, Trends Tendances a publié un article en

décembre reprenant nos propositions de « produire localement dans nos ateliers ».

2.4.7. Mise à jour et production de supports graphiques

Depuis plusieurs années, le personnel de la Febrap se forme et utilise les logiciels de montage vidéo Imovie et Final Cut, ainsi que la suite Adobe (Indesign, PhotoShop et Illustrator) pour la production d'éléments graphiques.

Nous avons fait le choix d'investir dans la solution Adobe Creative Cloud qui nous a permis de continuer à actualiser et créer de nombreux éléments, limitant de ce fait le recours à des graphistes externes : retouche et calibrage de dizaines d'images pour nos réseaux sociaux et sites web, création d'une carte de vœux et de différentes signatures électroniques, création et diffusion d'affiches diffusées dans les ETA, actualisation de nos brochures, actualisation de nos webvidéo (intégration d'images retouchées et calibrées)...

2.4.8. Events

2.4.8.1. Jeudi de l'hémicycle (Parlement francophone bruxellois)

En partenariat avec le Parlement francophone bruxellois, la Febrap a invité les parlementaires bruxellois à débattre de l'avenir des ETA bruxelloises lors d'un « Jeudi de l'Hémicycle » initialement prévu le 9 décembre. En raison des mesures sanitaires qui empêchaient cet événement de se tenir en présentiel, nous avons reporté cet événement au 24 mars 2022.

Invitation

TRAVAIL ADAPTÉ BRUXELLOIS CHERCHE AVENIR DURABLE



Quel est l'avenir des entreprises de travail adapté bruxelloises ? Subventionnées par la COCOF, elles proposent de l'emploi à 1450 travailleurs en situation de handicap dans la capitale. En équilibre permanent entre un objectif social et un impératif économique, ce modèle doit-il être réinventé ?

2.4.8.2. Salon Hope (salon des initiatives durables)

En 2020, nous désirions participer à salon qui, en raison des mesures sanitaires, avait été reporté au week end du 10 au 12 septembre sur le site de Tour et Taxis. Nous y avons tenu un stand entièrement réalisé à partir de déchets upcyclés ! Cette présence a offert une excellente visibilité au projet Handymade mais aussi aux ETA L'Ouvroir et La Ferme Nos Pilifs pour la promotion de leurs produits éco-circulaires.



2.4.8.3. Event Carrefour 3 décembre

Afin d'améliorer la notoriété du webshop Handymade et sur une proposition de Carrefour Bruxelles, nous avons planifié la présence de stands de présentation des produits confectionnés en ETA dans 8 magasins de Bruxelles et la périphérie à la date du 3 décembre (Journée internationale des personnes en situation de handicap). Malheureusement, en raison des mesures exceptionnelles qui ont été prises à ce stade de la pandémie, l'événement a dû être annulé en toute dernière minute. Un travail important de production des supports visuels (stand, vidéo, affiche...) et de coordination avait déjà été réalisé. Nous espérons pouvoir ré-exploiter ce travail pour une prochaine édition.

2.5. Transition-Insertion 2020

Depuis septembre 2015, la FEBRAP prend part, avec d'autres intervenants, dont la Fédération Wallonie-Bruxelles et le service PHARE, à un projet cofinancé par le Fonds Social Européen (FSE).

Ce projet vise à favoriser l'insertion socio-professionnelle des jeunes en situation de handicap le plus rapidement possible après la fin de leurs études secondaires dans l'enseignement spécialisé. Chaque école faisant partie du projet nomme un ou deux référents-coordonateurs (1 ETP ; enseignant, éducateur, ou autre membre de l'équipe pédagogique) qui sont chargés d'encadrer les jeunes pendant leur dernière année d'études secondaires et les 12 mois qui suivent leur sortie de l'école.

Après une année 2020 compliquée au niveau des stages et des engagements en raison de la crise COVID, 2021 a été marquée par une reprise des activités.

2.5.1. Le projet en quelques chiffres

- 9 écoles ont participé au projet en 2021.
 - École Saints-Jean-et-Nicolas (Schaerbeek)
 - École Schaller (Auderghem)
 - Ados Pilifs (Neder-Over-Heembeek)
 - ICPP (Uccle)
 - École Decroly (Uccle)
 - La Clairière (Watermael-Boitsfort) (a quitté le projet en juin 2021)
 - Institut A. Herlin (Berchem-Sainte-Agathe)
 - Institut Charles Gheudes (Bruxelles)
 - Institut Notre-Dame-de-Joie (Bruxelles)
- Il y a 13 référents-coordonateurs sur le projet (certains sont à temps partiel).
- 254 élèves ont été suivis en 2021, dont 84 de forme 2 (20 filles et 64 garçons) et 170 de forme 3 (39 filles et 131 garçons).
- 34 ont été engagés dans des entreprises dont 18 en ETA (2 en CAP).
- 16 ont bénéficié d'une intégration sociale et 19 poursuivent une formation complémentaire en alternance, en intégration dans une école ordinaire, dans un centre de formation ou dans une autre école spécialisée.

La FEBRAP a organisé :

- 10 réunions de suivi pédagogique d'une journée qui ont permis aux référents-coordonateurs, entre autres, de préparer la prochaine programmation FSE, de rencontrer des partenaires potentiels (Centre de formation Cenforgil, Niccolo Ferro, PHARE, Bataclan ASBL) et de préparer des séances de sensibilisation à destination des employeurs du secteur ordinaire (programmées pour 2022),
- 3 réunions du comités de suivi local à destination des directions des écoles participant au projet,

- plusieurs réunions visant à rencontrer les partenaires du projet : Actiris Diversité, Bruxelles Formation, Pool H, Service PHARE, animateurs de projets gérés par le CCGPE-DGEO, etc.

La FEBRAP a également participé à 2 comités d'accompagnement afin de présenter l'état d'avancement du projet aux différents acteurs du projet en Wallonie et à Bruxelles.

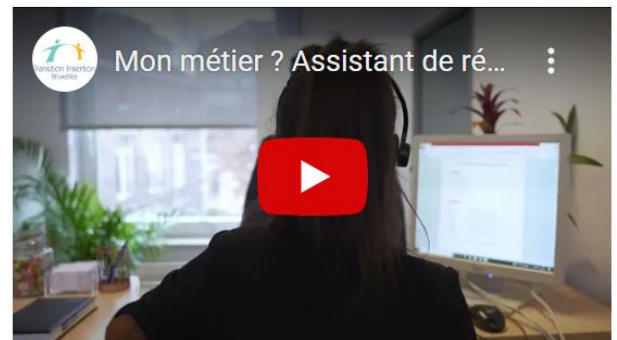
2.5.2. Actions mises en place

Tout au long de l'année, les référents aident les jeunes à construire leur projet socioprofessionnel et à faire la transition de l'école au monde du travail et/ou à la vie adulte, d'une part en les orientant vers les services d'accompagnement (Phare, Actiris, SISHAM, etc.), les entreprises (ETA et ordinaires), les organismes de formation et les associations (par ex. : le dispositif régional JEEP), et d'autre part les aident dans les démarches administratives.

Les réunions de suivi pédagogique organisées par la Febrap permettent de fédérer l'équipe de référents-coordonateurs autour de projets communs, de rencontrer les partenaires du projet et de partager des outils pour travailler avec les jeunes. De plus, la Febrap coordonne l'action des référents-coordonateurs dans les écoles en organisant régulièrement des formations, en participant à des réunions de suivi du projet à Bruxelles et en Wallonie, et en supervisant la création de supports indispensables au déroulement du projet.

En plus de ces actions, la Febrap a coordonné la réalisation :

- D'une nouvelle vidéo pour la Websérie « Mon métier ». Cette série de vidéos permet de faire découvrir aux jeunes la réalité du travail en ETA (jardinier, aide logistique, commis de cuisine de collectivités et manutentionnaire en alimentaire) et dans l'ordinaire (assistant de réception-téléphoniste). Ces supports à l'orientation des jeunes sont à découvrir sur le site du projet <https://transition-insertion.be/outils/>



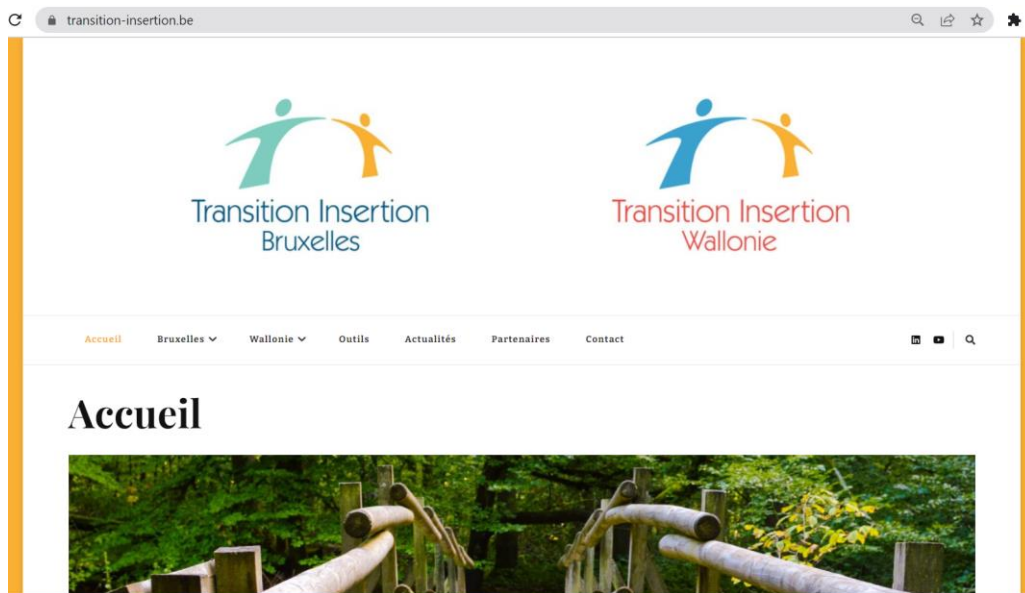
- En partenariat avec le projet CAP, de trois vidéos mettant en image la brochure « Comment être un professionnel » réalisée par la FEBRAP. La vidéo « La vie en entreprise » aborde le contrat de travail, l'organigramme d'une entreprise et le règlement de travail. Elle comprend deux versions pour le secteur adapté et ordinaire. La vidéo sur le comportement au travail se concentre sur la ponctualité, le respect des autres, l'hygiène personnelle, ainsi que la propreté et l'ordre de l'espace de travail.



- D'une mise à jour et d'une réimpression de la brochure présentant les ETA bruxelloises et leurs secteurs d'activité en FALC. Une mise en page personnalisée a été remise à chaque ETA pour être affichée sur leur site Web si elles le souhaitent.



- De l'acquisition d'un nom de domaine transition-insertion.be et du transfert de l'ancien site Web sur une plateforme WordPress : <https://transition-insertion.be/>



- De l'organisation des portes ouvertes des ETA en octobre 2021. 7 ETA bruxelloises ont participé à l'action, organisant un total de 9 visites d'une à deux heures au sein de leurs locaux. Du côté des écoles, il y a eu 22 participants inscrits. La plupart ont effectué plusieurs visites, pour un total de 45 « entrées ». Ces rencontres entre ETA et écoles ont permis aux uns et aux autres de :

- découvrir ce qu'est réellement une ETA : ses missions, ses défis, son mode de fonctionnement
- découvrir le système scolaire spécialisé et ses enjeux
- mieux cerner les compétences (techniques et sociales) attendues des élèves en ETA afin de mieux les préparer à cette transition
- créer des contacts directs dans les écoles pour faciliter les stages et le recrutement
- republiciser le projet Transition Insertion auprès des ETA, et notamment des directions et des Ressources Humaines

OCTOBRE 2021
RENCONTRE ETA (BXL) / ÉCOLES SPÉCIALISÉES

Sessions de portes ouvertes
 Le projet Transition Insertion, cofinancé par le Fonds Social Européen, a le plaisir d'inviter les professeurs, les chefs d'atelier et les référents-coordonnateurs du projet Transition Insertion à des portes-ouvertes au sein des ETA bruxelloises. Inscrivez-vous en cliquant [ici](#) !

Objectifs :

Pour les représentants des écoles :

- mieux comprendre le travail et l'organisation des ETA
- obtenir des astuces pour faciliter les stages et les engagements des jeunes
- adapter les pratiques pour encore mieux préparer les élèves à la vie professionnelle

Pour les ETA :

- établir des contacts dans les écoles et avoir un accès direct à des réserves de stagiaires et de potentiels futurs travailleurs
- engager des jeunes mieux préparés au monde du travail
- élargir leur mission sociale vers l'extérieur

TRANSITION INSERTION
 Projet européen hébergé à la FEBRAP
 Rue Farnand Bonnier 15
 1050 Saint-Gilles
<http://transition-insertion.be>
etah@transition-insertion.be
 +32 473 49 39 32

PROFESSEURS, CHEFS D'ATELIER, RÉFÉRENTS TRANSITION INSERTION
 Octobre 2021 (cf. calendrier en p. 3)
 Environ 2h
 ETA bruxelloises participantes / Zoom
 Pour participer, veuillez remplir le formulaire d'inscription avant le jeudi 30 septembre 2021.
 Manquer et distanciation obligatoires pour le bien-être de tous.

FEBRAP
Transition Insertion Bruxelles
FEDÉRATION WALLONNE BRUXELLOISE
 LE FOND SOCIAL EUROPÉEN

2.5.3. Renforcement du projet

Grâce au financement supplémentaire dont nous bénéficions depuis début décembre 2018, le projet Transition Insertion 2020 s'est doté des services d'ergothérapeutes (1 en 2021). L'ergothérapeute Transition Insertion a pour mission globale de renforcer l'accueil et l'accompagnement des jeunes stagiaires et des nouveaux engagés (sortis depuis moins d'un an de l'école spécialisée) en ETA et, depuis 2021, en entreprise ordinaire. Il est à noter toutefois que les suivis dans l'ordinaire sont encore très rares.

Les missions des ergothérapeutes sont nombreuses :

- Accueillir et accompagner les nouveaux stagiaires et les nouveaux engagés en entreprise (compréhension des tâches, des codes de l'entreprise, du travail en équipe et des règles de vie au travail, etc.),
- sensibiliser les employeurs et les équipes aux capacités et aux difficultés du jeune pour faciliter son engagement,
- modifier l'environnement matériel afin de favoriser l'intégration et l'autonomie du stagiaire,
- rédiger un bilan ergothérapeutique après chaque stage ou période d'adaptation,
- réaliser des fiches pour la construction de matériel, des listes du matériel utile pour réaliser une tâche, de procédures d'utilisation de certains outils, etc.,
- rencontrer les élèves en amont, à l'école, afin de créer des liens et de les accompagner au mieux lors des premiers jours de stage/contrat,
- relayer les informations entre les référents-coordonateurs et le personnel d'encadrement en ETA,
- participer aux réunions de suivi pédagogique,
- suivre les démarches administratives liées au projet,
- collaborer avec la chargée de projet Handicap et aménagements raisonnables.

En 2021, l'ergothérapeute a effectué 70 suivis Transition Insertion, dont 54 stagiaires, 15 nouveaux engagés et 1 volontaire.

Et de manière plus détaillée :

Stagiaires		Nouveaux engagés		Volontaires	
Suivis stagiaires TI	50	Suivis des engagés en CDD/CDI	12	Suivis jeunes en volontariat	1
Suivis stagiaires hors TI	4	Suivis des engagés en CAP	3		
Total des stagiaires suivis	54	Total des engagés suivis	15	Total des volontaires	1
Total des suivis (stagiaires + nouveaux engagés + volontaires) : 70					

Grâce à son travail sur le terrain, l'ergothérapeute a pu favoriser certains engagements en mettant en valeur les qualités et expériences des personnes.

Dans les ETA, elle a réalisé plusieurs projets :

- création d'outils adaptés au besoin de certain.e.s jeunes, afin de faciliter leur autonomie (fiche procédurale pour la réalisation d'une tâche, recettes adaptées),
- création d'affiches de prévention des TMS (exercices d'étirements) et des chutes (bonnes postures pour nettoyer dans les escaliers) d'une affiche présentant des exercices d'étirements

pour inciter les travailleurs à prendre une pause et s'étirer le dos, les bras, la nuque et ainsi prévenir l'apparition de troubles musculosquelettiques,

- sensibilisation aux troubles musculosquelettiques des moniteurs partant en enclave dans une ETA → les outiller afin qu'ils puissent eux-mêmes former leurs travailleurs à ces bonnes pratiques (étirements, bonnes postures de travail et pour le port de charges lourdes, etc.),
- participation à la formation des moniteurs : sensibilisation des encadrants des ETA aux différents types de handicaps et aux adaptations possibles → assurer un accompagnement adapté aux spécificités de chacun.e des jeunes de TI en ETA,
- analyse de l'ergonomie du secteur data d'une ETA (en collaboration avec la chargée handicap et aménagements raisonnables de la Febrap) et propositions d'adaptations.

Enfin, elle a également collaboré avec la Coordinatrice Bien-Être au Travail et Formations et les écoles participantes au projet à la création des vidéos sur « **La vie en entreprise** » et « **Le comportement au travail** ».

Conclusion

2021 a été l'occasion pour l'équipe des permanents de la Febrap de démontrer à nouveau son engagement vis-à-vis des travailleurs du secteur. Elle a pu accompagner les ETA bruxelloises et leurs très nombreux travailleurs dans des aspects toujours plus larges de leurs missions.

2021 a été marquée par quelques départs et arrivées, tant au sein de l'équipe de la FEBRAP que de son conseil d'administration. Ces changements ont été l'occasion de faire profiter le secteur de nouvelles compétences.

Les administrateurs se sont impliqués dans de très nombreux dossiers, se rendant disponibles pour la fédération malgré une gestion de leur entreprise rendue plus compliquée par la crise.

Les membres, enfin, ont fait preuve de capacité d'adaptation, d'innovation, et de communication. Ils ont eu à cœur d'assurer en priorité la sécurité de leurs travailleurs, de leur permettre tant que possible de continuer à travailler en cherchant sans cesse le meilleur équilibre possible en fonction des particularités de chaque entreprise. Ils ont également rappelé que les ETA ont une double mission puisque, en plus de leur mission sociale, ils ont eu à cœur de rebondir et d'innover afin de pouvoir, tant que possible, maintenir une activité économique en pleine crise sanitaire.