



Rapport d'activité 2020

Avec le soutien de



LE FONDS SOCIAL EUROPÉEN ET LA FÉDÉRATION
WALLONIE-BRUXELLES INVESTISSENT DANS VOTRE AVENIR



TABLE DES MATIERES

Contenu

1.	LA FEDERATION	4
1.1.	Missions de la fédération	4
1.2.	Membres de l'assemblée générale	4
1.3.	Membres du conseil d'administration	4
1.4.	Membres de l'équipe	5
1.5.	Groupes de travail	5
2.	SERVICES AUX MEMBRES	6
2.1.	Accompagnement des membres durant la crise sanitaire.....	6
2.2.	Pôle Représentation et Plaidoyer.....	8
2.2.1.	Représentation (mandats).....	8
	Commission paritaire 327.00 (au niveau fédéral).....	8
	Sous-commission paritaire 327.02 (au niveau régional)	8
	Fonds de sécurité d'existence	9
	Fonds Maribel social.....	9
	Conseil Consultatif.....	10
	ABBET	10
	APEF.....	10
	SAW-B.....	11
	BRUXEO	11
	UNISOC	11
	Conseil Consultatif de l'entreprenariat social	12
	Concertes.....	12
2.2.2.	Plaidoyer.....	12
2.2.3.	Eweta et Groep Maatwerk	13
2.3.	Pôle Bien-être et Formation	13
2.3.1.	Formations et outils	13
2.3.2.	Suivi du projet CAP	14

2.4. Pôle Promotion et Communication.....	15
Actions visant un meilleur référencement naturel (SEO) des sites promotionnels.....	15
Référencement payant (SEA : Google et FB).....	19
Pub radio	20
Campagne TV (BX1).....	23
Actions auprès d’adjudicateurs publics bruxellois	23
Lancement du webshop Handymade.....	24
Networking.....	25
Public Relations (presse)	26
Mise à jour et production de supports graphiques.....	27
Enquête de notoriété	28
2.5. Transition-Insertion 2020	29
2.5.1. Le projet en quelques chiffres.....	29
2.5.2. Actions mises en place	30
2.5.3. Renforcement du projet.....	32
Conclusion	36

1. LA FEDERATION

1.1. Missions de la fédération

La FEBRAP est un organe de représentation, d'information et de défense des intérêts des entreprises de travail adapté bruxelloises agréées par la Commission communautaire française. L'article 3 des statuts de la fédération définit sa mission :

« *L'association est une fédération professionnelle d'entreprises bruxelloises de travail adapté qui a pour but :*

- *de réunir les entreprises de travail adapté de la Région de Bruxelles-Capitale en vue d'actions coordonnées*
- *de les aider dans leur développement économique*
- *de les aider dans la promotion sociale et culturelle de leurs travailleurs*
- *de représenter les entreprises de travail adapté et de défendre leurs intérêts vis-à-vis des pouvoirs publics et autres instances*
- *de représenter les entreprises de travail adapté auprès de toute association ou instance concernée par le but social de la fédération. »*

1.2. Membres de l'assemblée générale

La FEBRAP réunissait en 2020 11 entreprises de travail adapté agréées et subsidiées par la Commission communautaire française :

ETA	Mandat
APAM	Patrick Jadoul
APRE	Michel Ventura
Brochage Renaître	Sabine Charlier
Citeco	Antoine Baudot
La Ferme Nos Pilifs	Benoît Ceysens
Les Jeunes Jardiniers	Steve Deetens
Manufast	Brigitte Hamtiaux
L'Ouvroir	Damien Logghe
La Serre Outil	Damien Gautier
Travco	Marc Van Camp
TRAVIE	Jean-François Ghys

1.3. Membres du conseil d'administration

Pour l'année 2020, les administrateurs de la FEBRAP étaient au nombre de cinq :

- Benoît Ceysens, Président
- Jean-François Ghys, Vice-président
- Sabine Charlier, Trésorière
- Antoine Baudot, Secrétaire
- Brigitte Hamtiaux, Administratrice

1.4. Membres de l'équipe

L'équipe des permanents de la FEBRAP était composée en 2020 de :

- Marie Dedobbeleer, Secrétaire générale (1 ETP)
- Michaël Lans, Chargé de relations (1 ETP)
- Muriel Dossin, Chargée de projets bien-être et formation (4/5e ETP jusque mi-novembre)
- Ophélie Noël, Responsable de la coordination du projet Transition-Insertion 2020 (1 ETP)
- Laure Reybier, Ergothérapeute pour le projet Transition-Insertion 2020 (1 ETP)
- Eva Da Silva, Ergothérapeute pour le projet Transition-Insertion 2020 (1 ETP jusque mi-septembre)
- Benoît Decherf, Ergothérapeute pour le projet Transition-Insertion 2020 (1 ETP jusque mi-août)
- Adeline Thiriot, Ergothérapeute pour le projet Transition-Insertion 2020 (1 ETP à partir de début décembre)

1.5. Groupes de travail

De nombreux dossiers ont nécessité la mise en place de Groupes de Travail en 2020, afin de préparer des communications vers l'extérieur ou de faciliter le décodage d'informations provenant de l'extérieur à l'intention des membres. Les sujets traités ont été entre autres les suivants :

- Compensation pertes financières Corona
- Prime d'encouragement Corona
- Suivi mise en application nouvel arrêté ETA
- Promotion externe
- Indicateurs
- Travail en enclaves
- Aides activa
- Evaluation interne
- Prime unique
- Jeudi de l'Hémicycle

2. SERVICES AUX MEMBRES

2.1. Accompagnement des membres durant la crise sanitaire

2020 a été une année extrêmement difficile pour les ETA bruxelloises.

Durant toute la durée de la crise sanitaire, la fédération a démontré son professionnalisme et son engagement envers ses membres. Grâce à des administrateurs et à une équipe de permanents engagés, les membres ont pu être accompagnés de manière efficace dans la gestion de la crise.

Si les permanents de la FEBRAP ont dû au fil des mois tatonner pour maintenir l'équilibre entre le télétravail, le maintien des contacts entre collègues et leur présence sur le terrain, ils ont par contre réagi au quart de tour pour apporter aux membres de la fédération un support efficace.

- Au niveau **sanitaire**, l'équipe a très vite réuni ses compétences de décodage de l'information, de capacités didactiques et de communication afin de proposer aux ETA des outils adaptés à leur public cible.



=> **Comment mettre un masque chirurgical**

=> **A ne pas faire avec un masque en tissu ou chirurgical**

=> **Prévention du COVID 19 en ETA**

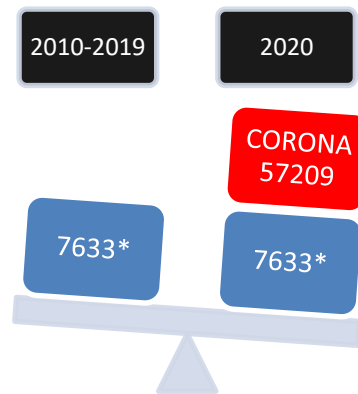
=> **Respecter les mesures**



- Au **niveau sanitaire** toujours, la FEBRAP a maintenu ses membres informés 'en temps réel', grâce aux informations provenant de l'Unisoc, de Bruxeo, de la COCOF, et autres instances officielles, des mesures à mettre en place au sein des entreprises pour assurer la sécurité des travailleurs.

- Au **niveau social**, la FEBRAP a maintenu informés les services concernés des ETA sur les avancées des dispositions de protection des travailleurs en période Covid.

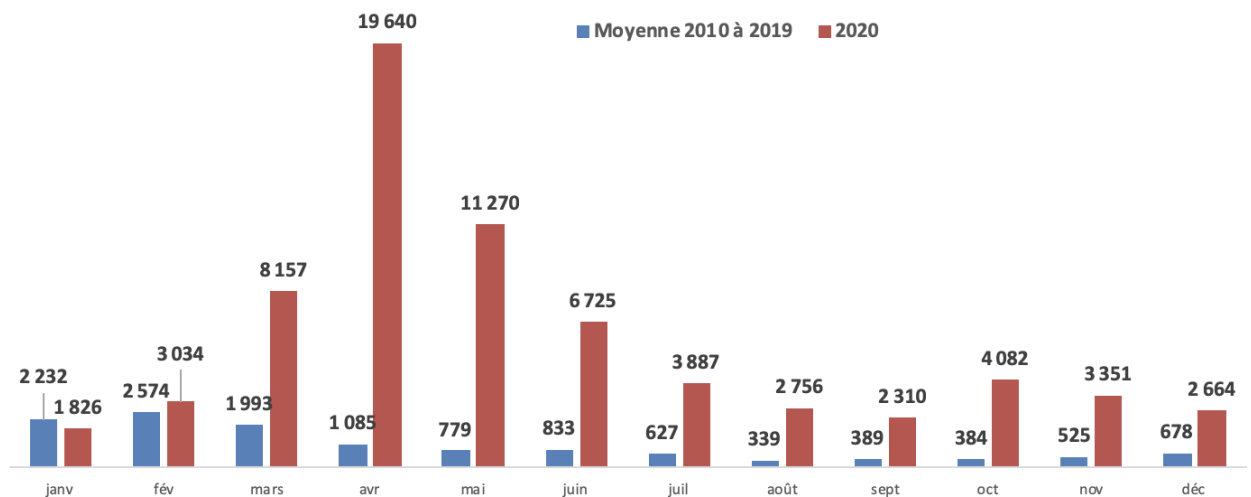
Nous évaluons à près de 57.000 jours de chômage l'impact de la crise sanitaire sur l'activité des 11 ETA membres de la FEBRAP.



*Moyenne annuelle du nombre de jours de chômage des 10 dernières années de mars à décembre des 11 ETA membres de la FEBRAP (nous avons exclu les mois de janvier et février car les mesures sanitaires ont commencé en mars 2020).

Comparaison mois par mois :

Nombre de jours de chômage : comparaison entre 2020 et la moyenne des 10 dernières années (2010 à 2019)



- Au **niveau économique**, un GT a été rapidement activé afin de négocier avec l'administration et le Cabinet Vervoort les aides financières permettant aux entreprises de maintenir comme objectif prioritaire la sécurité et le bien-être de leurs travailleurs, en diminuant la pression côté résultats.
- Au **niveau réglementaire**, les contacts avec l'administration ont abouti à l'obtention d'un assouplissement du cadre réglementaire durant la période Covid (chômage économique, recensement pour la redistribution du quota, etc.).
- Au niveau de **l'activité économique**, les ergothérapeutes de la Fédération ont accompagné les ETA démarrant des productions de matériel de protection contre la Covid afin que ces productions soient accessibles aux travailleurs en situation de handicap, et des actions diversifiées de **promotion** ont été développées parallèlement.
- Et enfin, la Fédération a pu permettre à ses membres de rester en **contact étroit**. La tenue d'un baromètre hebdomadaire au sommet de la crise puis mensuel leur a permis de suivre au fil des semaines l'évolution de la situation dans le secteur, d'échanger les bonnes pratiques pour assurer le maintien de l'activité en mettant à l'avant-plan la sécurité et le bien-être de leurs travailleurs.

2.2. Pôle Représentation et Plaidoyer

En tant que fédération des ETA bruxelloises, la FEBRAP a pour mission de défendre les intérêts de ses membres vis-à-vis des pouvoirs publics et autres instances. Cette mission est menée en particulier par le conseil d'administration et l'équipe de la fédération aux travers de contacts institutionnalisés (repris ci-après sous le titre « 2.2.1. Mandats ») ou non (« 2.2.2. Plaidoyer »).

2.2.1. Représentation (mandats)

Commission paritaire 327.00 (au niveau fédéral)

La FEBRAP est représentée en commission paritaire 327.00 par Benoît Ceysens et Marie Dedobbeleer en tant que membres effectifs. Seule une séance s'est tenue en 2020 afin de permettre l'entérinement de CCT concernant les initiatives de développement de l'emploi dans le secteur des services de proximité à finalité sociale wallonnes ressortissant depuis le 30-01-2015 à la CP 327.00.

Sous-commission paritaire 327.02 (au niveau régional)

La FEBRAP a été représentée en sous-commission paritaire 327.02 durant toute l'année 2020 par Benoît Ceysens, Jean-François Ghys et Marie Dedobbeleer en tant que membres effectifs.

Les partenaires sociaux de la sous-commission paritaire ont, entre autres, assuré en 2020 le suivi des dossiers suivants :

- COVID-19 – Suivi de la situation du secteur
- COVID-19 – Protocole d'accord sectoriel
- COVID-19 – CCT complément chômage Covid
- COVID-19 – Adaptation CCT PFA (assimilation chômage Corona)
- CCT d'exécution de l'article 36 de l'arrêté (embauche compensatoire)
- CCT relative à la création d'un Fonds de sécurité d'existence
- CCT relative à la fixation de la cotisation pour l'alimentation du Fonds de sécurité d'existence
- CCT relative à la grille de fonction ainsi qu'à la grille barémique

- CCT relative aux frais de transport
- CCT relative à la classification de fonction et barèmes
- Adaptation de la CCT prime unique 2019
- Suivi du dossier enclaves
- Reconnaissance du programme de formation obligatoire des moniteurs dans le cadre du congé-éducation payé

Fonds de sécurité d'existence

La FEBRAP est représentée au Fonds de sécurité d'existence par Benoît Ceysens (vice-président) et Jean-François Ghys, accompagnés de Marie Dedobbeleer.

Le fonds a pour objet la redistribution des moyens financiers dont il dispose aux fins de financer, octroyer et liquider les avantages sociaux suivants :

- les régimes de chômage avec complément du Fonds de sécurité d'existence
- les formations employeur
- les formations syndicales
- les primes syndicales

Le Fonds était alimenté en 2020 par des dotations provenant de l'ONSS et de la COCOF pour les régimes de chômage avec complément, les formations et les primes syndicales. La dotation pour l'année 2020 était de 305.451,68 €.

Le Fonds s'occupe également de la gestion du financement de la promotion économique du secteur (poste Chargé de Relations et outils de promotion) et des actions pour le bien-être au travail.

Par ailleurs, lors des négociations de l'accord non-marchand 2018, il a été obtenu que, le secteur des ETA bénéficiant de dispositions transitoires pour la mise en place d'une prime de fin d'année, les montants liés au non utilisé de la PFA et d'autres mesures de l'ANM puissent être alloués au Fonds de Sécurité d'existence. Le Fonds a ainsi reçu en 2020 une dotation provenant de l'ANM de 330.132,08€. Les discussions concernant l'utilisation de ces montants avait été entamée en 2019 par les partenaires sociaux du FSE et il a été convenu qu'ils permettraient de couvrir les frais de formation non couverts par l'ABBET et l'augmentation de la prime syndicale.

Dans le cadre de ce même accord, le Fonds a géré en 2020 le budget débloqué par le cabinet Frémault pour couvrir l'impact sur le pécule de vacances des ouvriers de la prime unique (70.000€).

Le comité de gestion se réunit en moyenne une fois par mois.

Fonds Maribel social

La FEBRAP est représentée au comité de gestion du Fonds Maribel social par Jean-François Ghys (président du Fonds) et Benoît Ceysens, accompagnés de Marie Dedobbeleer.

Le Fonds Maribel social utilise ses moyens selon deux types de subventions aux entreprises de travail adapté :

- le financement du RMMM : 2.023.477,32 € en 2020
- le financement d'emplois Maribel : 1.154.511,78 € en 2020

La crise corona a eu en 2020 un impact important sur l'emploi et donc également sur les dépenses et les recettes des fonds sociaux Maribel. Cet impact concerne également les années suivantes. L'arrêté de pouvoirs spéciaux n° 37 du 24 juin 2020 garantit heureusement le Maribel social.

Le comité de gestion se réunit en moyenne une fois par mois.

Conseil Consultatif

La FEBRAP est représentée au Conseil Consultatif par Marie Dedobbeleer (membre effectif) et Benoît Ceysens (membre suppléant).

D'initiative à la demande du Collège de la Commission communautaire française, la section « Personnes Handicapées » a pour mission de donner un avis sur toutes les questions qui concernent les personnes handicapées. Son avis est requis sur des projets de décrets et leurs arrêtés d'exécution, ainsi que lorsqu'une norme prescrit l'obtention de l'avis d'un organe consultatif pour un service ou un centre agréé par le Collège.

Quelques dossiers concernant les ETA y ont été traités en 2020 :

- La redistribution du quota
- L'obligation de mettre en œuvre un processus d'évaluation à usage interne
- Le suivi de la situation sanitaire

Le Conseil Consultatif se réunit une fois par mois.

En tant que membre du Conseil Consultatif, Marie Dedobbeleer s'implique en outre dans le Groupe de Travail 'Intégration professionnelle et formation' du Conseil Consultatif, et a participé activement à l'élaboration et l'aboutissement d'une note de position à l'intention de son nouveau Ministre de tutelle, Rudi Vervoort, ainsi que du Ministre Bernard Clerfayt.

En tant que membre du Conseil Consultatif également, Marie Dedobbeleer participe depuis 2018 aux réunions de la Commission de réexamen, à laquelle toute personne en situation de handicap peut faire appel d'une décision du Service PHARE, entre autres dans le cas d'un refus d'octroi de carte jaune. Cette commission se réunit une fois par mois.

ABBET

L'ABBET (Association Bruxelloise pour le Bien-Être au Travail) a été constituée suite à l'accord non-marchand 2010-2012.

La FEBRAP est représentée au Conseil d'Administration par Antoine Baudot et Marie Dedobbeleer.

En 2020, le budget octroyé par la Commission communautaire française au secteur s'élevait à un montant de 42.000 €.

APEF

L'APEF est l'Association Paritaire pour l'Emploi et la Formation. Elle regroupe les associations d'employeurs et de travailleurs siégeant dans les fonds de sécurité d'existence du secteur non-marchand francophone et germanophone, afin de coordonner et d'amplifier leurs actions, notamment dans le domaine de la formation et de la création d'emplois.

L’APEF héberge et gère le Fonds de sécurité d’existence et le Fonds Maribel social des entreprises de travail adapté agréées par la Commission communautaire française.

La FEBRAP est représentée à l’assemblée générale et au conseil d’administration de l’APEF par Jean-François Ghys. La fréquence est en général d’une réunion du CA par mois.

SAW-B

A la fois fédération d’associations et d’entreprises d’économie sociale, agence-conseil pour le développement d’entreprises sociales et organisme d’éducation permanente, SAW-B mobilise, interpelle, soutient, et innove pour susciter et accompagner le renouveau des pratiques économiques qu’incarne l’économie sociale.

La FEBRAP est représentée à l’assemblée générale et au conseil d’administration de SAW-B par Marie Dedobbeleer et Benoît Ceysens.

Le CA se réunit en général tous les deux mois.

BRUXEO

BRUXEO est la confédération représentative des entreprises à profit social bruxelloises. Elle se veut intersectorielle et pluraliste. Elle regroupe des institutions publiques et privées actives dans les secteurs des soins de santé, de l’action sociale, du bien-être, de l’éducation et de l’enseignement, de l’accueil et de l’hébergement, de l’aide à domicile, de l’insertion, du secteur socioculturel, etc.

Interlocuteur de référence pour les pouvoirs politiques et les autres acteurs socio-économiques bruxellois, BRUXEO est un acteur à part entière dans le dialogue social, la concertation interprofessionnelle et le développement de politiques nouvelles. Elle collabore activement aux nombreux travaux de BRUPARTNERS (Conseil Économique et Social de la Région de Bruxelles-Capitale).

La FEBRAP a participé en 2020 à de très nombreuses réunions organisées par BRUXEO, principalement dans les matières suivantes :

- Suivi du secteur non marchand dans le cadre de la crise COVID-19
- Clauses sociales dans les marchés publics
- Programmation 2021-2027 du FEDER et du FSE
- Plan de relance et de redéploiement pour la Région de Bruxelles-Capitale
- ANM : suivi de l’état d’avancement des mesures de l’ANM de 2018-2019
- Besoins et attentes du secteur en matière d’emploi et de formation

UNISOC

L’UNISOC (Union des entreprises à profit social) est le représentant des entreprises à profit social en Belgique. Elle est une union de fédérations sectorielles. Ces fédérations regroupent et défendent les intérêts des employeurs individuels des secteurs privés et publics : des hôpitaux, des établissements et services de santé, des services d’aide aux familles et aux aînés, des établissements et services d’éducation et d’hébergement (dans le secteur de l’aide à la jeunesse et aux personnes handicapées), des entreprises de travail adapté et des ateliers sociaux, du socioculturel, de l’enseignement, des organisations d’action sociale.

La FEBRAP est représentée à l'assemblée générale d'UNISOC et au groupe consultatif « droit social » par Marie Dedobbeleer.

Ce groupe aborde différentes thématiques à portée fédérale et se réunit environ une fois par mois. La fréquence des réunions s'est toutefois intensifiée en 2020, l'Unisoc étant un interlocuteur précieux dans le cadre de la crise sanitaire, alimentant les réflexions liées à la crise au niveau fédéral et faisant redescendre l'information nécessaire au bon fonctionnement de notre secteur entre autres. Ont été traitées les questions de chômage temporaire corona, l'assimilation de celui-ci pour le calcul des vacances annuelles, les activités reconnues comme essentielles, les élections sociales, les négociations de l'AIP, ...

Conseil Consultatif de l'entrepreneuriat social

La FEBRAP siège depuis 2019 au Conseil Consultatif de l'Entrepreneuriat social, établi au sein de BRUPARTNERS.

Ce Conseil est chargé des missions suivantes :

- Formuler des avis relatifs à l'agrément des entreprises sociales (dont des ETA)
- Formuler des avis relatifs aux programmes d'insertion
- Formuler des avis de sa propre initiative et à la demande du Gouvernement
- Organiser la concertation entre les entreprises sociales agréées et les acteurs publics et privés en lien avec l'entrepreneuriat social
- Contribuer à la promotion de la politique régionale en matière d'économie sociale

La FEBRAP y siège en tant qu'organisation représentative de l'économie sociale en Région de Bruxelles-Capitale.

Concertes

ConcertES assure une veille importante sur l'évolution de nombreux dossiers régionaux, fédéraux et européens concernant l'économie sociale. De plus, afin d'illustrer le dynamisme de l'économie sociale et de nourrir la réflexion des décideurs politiques, journalistes, des acteurs universitaires, scientifiques et sociaux et des citoyens, ConcertES accorde une importance significative à l'étude qualitative et quantitative de l'économie sociale.

La FEBRAP est devenue membre de ConcertES courant 2020, souhaitant multiplier ses échanges avec les différents profils d'acteurs du secteur, et s'assurer que les ETA soient représentées de manière qualitative dans les outils développés pour promouvoir l'économie sociale.

La FEBRAP est représentée par Michaël Lans et Marie Dedobbeleer à l'AG de Concertes et Michaël Lans participe aux travaux du groupe de travail Communication.

2.2.2. Plaidoyer

En 2020, la FEBRAP a, avant le début de la crise, rencontré les nouvelles Attachées au sein du Cabinet Vervoort afin d'ajuster avec le Cabinet et l'Administration la nouvelle méthode de calcul suite au nouvel Arrêté de subsidiation des ETA.

Elle a ensuite entretenu les contacts nécessaires à l'accompagnement du secteur dans le cadre de la crise Covid et a ainsi obtenu l'appui de l'administration, du Cabinet Vervoort et de la Région de

Bruxelles-Capitale. La Fédération a veillé également à attirer l'attention du Gouvernement et des parlementaires sur les besoins, de la part du secteur, de soutien dans le cadre de la relance post-Covid et du besoin de reconversion pour certaines activités des ETA.

La Fédération a de plus maintenu ses actions de lobbying politique dans les champs de l'économie sociale bruxelloise, de l'accord non marchand, du quota de travailleurs handicapés dans les secteurs privé et public, des clauses sociales dans les marchés publics, de la nécessité de prendre davantage en compte les besoins des travailleurs vieillissants (aménagement raisonnables et aménagement de fin de carrière), du besoin du secteur des ETA bruxelloises de disposer d'un quota de travailleurs calculé en ETP et non plus en personnes physiques.

La FEBRAP a en outre été invitée début 2020 à participer à un Jeudi de l'Hémicycle au Parlement francophone programmé fin avril. Cet événement a malheureusement dû être reporté en raison de la crise.

2.2.3. Eweta et Groep Maatwerk

La FEBRAP entretient des contacts réguliers avec l'EWETA (fédération wallonne) et Groep Maatwerk (fédération flamande), ainsi qu'avec les entreprises de travail adapté germanophones.

2020 a été l'année de lancement du site handymade.be, facilitant la vente en ligne de produits réalisés par des travailleurs d'entreprises de travail adapté des 3 régions. Des actions de promotion ont également été menées de manière conjointe.

Les fédérations ont partagé leurs forces et compétences dans le cadre de la crise sanitaire également : gestes barrière et communication à destination des travailleurs en situation de handicap, législation, adaptation du cadre afin de pouvoir maintenir l'activité économique, suivi de la situation des ETA dans les 3 régions...

2.3. Pôle Bien-être et Formation

La prévention des risques psychosociaux, l'ergonomie des postes de travail, le développement d'une culture de la sécurité, la promotion de la santé sur le lieu de travail sont les thématiques qui ont été privilégiées en 2020.

2.3.1. Formations et outils

Convaincue des effets positifs de la formation continue sur le développement des compétences professionnelles, l'épanouissement personnel, l'amélioration des conditions de travail et du bien-être des travailleurs handicapés, la FEBRAP organise régulièrement des formations professionnelles et psychosociales destinées au personnel des entreprises de travail adapté.

Le programme « Bien-Etre au travail et Formations » de l'année 2020 a été composé sur base d'un recensement des besoins du personnel en ETA et sur base de l'identification des besoins qui pouvaient être mutualisés. Il a pu être développé principalement grâce au subside octroyé par la COCOF et ce sous la supervision de l'ABBET.

L'année 2020 n'a pas été une année classique. Notre programme, tel qu'initialement construit, a été fortement impacté par l'apparition de la crise sanitaire qui a débuté au mois de mars. Les mesures sanitaires qui en ont découlé nous ont contraints à stopper les activités de formation de la mi-mars au début septembre et à faire

preuve de grandes capacités d'adaptation et de créativité/réactivité pour pouvoir réaliser des actions dans ce domaine.

Fort heureusement le CA de l'ABBET a fait preuve de souplesse et a donné la possibilité aux opérateurs d'utiliser les budgets annoncés jusque fin mars 2021 (au lieu du 31 décembre 2020). Les actions qui n'ont pas pu être reprogrammées en 2020 ont donc pour la plupart été reprogrammées au premier trimestre 2021.

- En 2020, la FEBRAP a organisé les formations suivantes :
 - Recyclages et sensibilisations au secourisme
 - Gestion du temps et des priorités (en lien avec la gestion du stress)
 - Gestion des conflits
 - Intervisions pour les moniteurs
 - Intervisions pour les conseillers en prévention
 - Intervisions pour les services sociaux
 - Apprendre à manager les collaborateurs difficiles
 - Extinction de feux
 - Accueil des collègues atteints de surdit 

- Elle a  galement d velopp  de nouvelles actions :
 - Des heures de coaching s curit  ont  t  propos es aux ETA pour am liorer encore la s curit  (utilisation de machines, analyse de risques et sensibilisation   l'accident de travail)
 - Une formation des  quipes d'encadrants sur la s curit  et la pr vention d'accidents, et sur l'analyse de risques

- La FEBRAP a maintenu l'accompagnement des ETA dans la pr vention du burn-out gr ce   la brochure r alis e en 2019.

- Le p le formation a profit  du ralentissement des activit s sur le terrain pour s'investir dans le d veloppement de son programme de formation obligatoire des moniteurs.

2.3.2. Suivi du projet CAP

En 2010, cinq entreprises de travail adapt  ont lanc  des projets CAP (contrat d'adaptation professionnelle) financ s par le Fonds Social Europ en. Les cellules CAP sont charg es de former des personnes handicap es dans le but de permettre leur int gration en entreprise de travail adapt  ou dans le circuit de travail ordinaire.

Quatre ETA accueillent aujourd'hui encore une cellule CAP : l'APAM (recyclage et distribution), la Ferme Nos Pilifs (cantonniers), APRE (potager urbain) et TRAVIE (cuisine).

En soutien   ces projets de cellules CAP en ETA, un budget est allou  chaque ann e   des actions transversales et sp cifiques. Ces actions sont coordonn es par la FEBRAP. En 2020, une journ e de rencontre inter-CAP  tait programm e mais a malheureusement d   tre annul e en raison de la crise sanitaire. Il a en effet  t  d cid  par tous les intervenants du projet de maintenir les cellules   l' cart les unes des autres afin d' viter toute prise de risque.

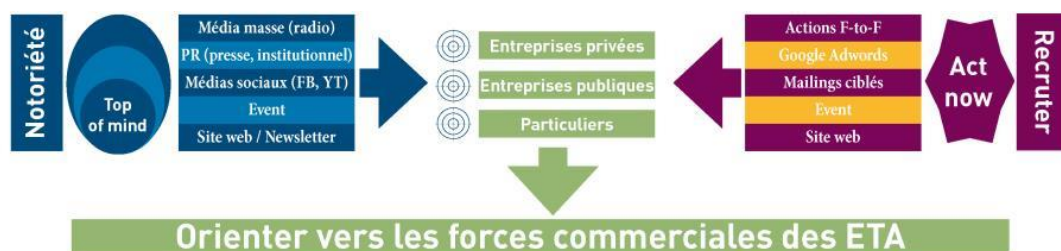
L'équipe de la FEBRAP a par contre investi à nouveau ses compétences dans la création de vidéos à destination des cellules CAP afin d'alimenter son site www.lesmoniteurs.be. Quatre nouvelles vidéos ont ainsi été produites, portant sur des thématiques touchant au bien-être du travailleur en situation de handicap :

- Comment gérer les comportements embarrassants dans le monde des entreprises de travail adapté ?
- Comment réduire l'impact de comportements embarrassants sur le travail et l'équipe dans le monde des entreprises de travail adapté ?
- Motiver ses travailleur dans le monde du travail adapté
- Compétences professionnelles du travailleur



2.4. Pôle Promotion et Communication

Grâce aux budgets alloués par la Cocof, la FEBRAP a orchestré en 2020 la promotion des ETA en travaillant sur des outils visant, d'une part, l'amélioration de la notoriété des ETA auprès de différents publics cibles afin de susciter une réaction d'achat de biens ou services à moyen ou long terme et, d'autre part, le recrutement direct de nouveaux clients.



Les mesures sanitaires exceptionnelles de 2020 ont bien entendu eu un impact sur ces actions telles qu'elles avaient été imaginées au début de l'année. Nous avons dû faire preuve de flexibilité et nous adapter à la situation. En 2020, voici les principales actions de promotion qui ont été menées.

Actions visant un meilleur référencement naturel (SEO) des sites promotionnels

Afin de maintenir – voire améliorer encore - le référencement organique (SEO) des pages stratégiques de nos sites promotionnels (onsadapte.be et onzestieluwsteun.be), nous avons réalisé une série d'actions qui ont un impact direct sur le référencement organique :

- Mise à jour continue des informations reprises sur le site et ajout de contenu pertinent régulièrement (testimonials, actualités, conseils marchés publics, nouveaux services des ETA...).
- Réalisation ou relifiting et publication de webvidéos qui constituent du contenu « lourd », ce qui améliore le référencement organique (et sponsorisé). L'efficacité de ces actions a été optimisée via une bonne synergie avec les réseaux sociaux.
- Recalibrage des images et réécriture html en vue de rendre les sites plus « webresponsive » (pour une apparition plus rapide et optimale sur tout type de terminaux de visualisation).
- Recours à nos prestataires de services
 - pour la gestion des sites promotionnels afin d'apporter des améliorations de contenu pour faciliter le référencement (métadonnées) et la navigation,
 - pour la formation du personnel en vue d'optimiser le SEA, le SEO et le SMO.

Les résultats de ces actions ont été monitorés via les statistiques de fréquentation des sites promotionnels et de nos réseaux sociaux (FB, YT et LI).

➤ **Sites**

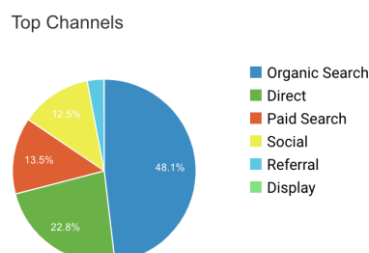
Comparaison 2019 – 2020 (en %)



En 2020, nos sites promotionnels (onsadapte.be – FR, onzestieluwsteun.be – NL et febrap.be - FR) ont été visités par 18.639 visiteurs uniques, soit 21,2% de plus qu'en 2019 (données fournies par Google Analytics).

Ces chiffres sont très encourageants car les sites promotionnels mettent en avant les valeurs et les missions défendues par les ETA, ainsi que leur vocation sociale dans une dimension entrepreneuriale. Ils offrent surtout un point d'entrée vers l'ensemble des services et produits que les ETA bruxelloises proposent.

Canaux d'acquisition de l'audience sur onsadapte.be (comparaison 2019/2020)



Le travail que nous avons réalisé pour améliorer notre référencement organique (= référencement naturel) a porté ses fruits : plus de 48,1% de notre audience vient à présent de ce type de lien.

Par ailleurs, nous sommes très heureux de relever que 43% des pages vues sont les pages de recherche de services. En d'autres mots : celles que nous cherchons à mettre en avant et à référencer au mieux. L'essentiel du travail d'actualisation du site portait sur ces pages à cette fin.

A noter également : une proportion importante de visiteurs arrivent sur notre site en tapant directement l'url www.onsadapte.be (= canal « Direct » dans le graphique ci-dessus). Plusieurs actions de promotion peuvent expliquer ce constat : nos campagnes de publicités radio, nos supports graphiques et nos efforts de promotion vis-à-vis des pouvoirs adjudicateurs.

➤ Réseaux sociaux

Enfin, les réseaux sociaux drainent également plus d'audience en 2020 (comparé à 2019) vers nos sites. Cet impact est particulièrement visible sur l'audience de onzestieluwsteun.be (notre site promotionnel en néerlandais) car près de 50% des visiteurs uniques y sont parvenus via des liens cliqués sur nos réseaux sociaux.

Facebook

Nous avons alimenté notre page FB à raison de près de 3 publications par semaine (137 publication au total, soit trois fois plus qu'en 2019 !). Au total, fin 2020, toutes ces publications nous ont permis de fidéliser 773 abonnés mais nous ont surtout permis d'enrichir un canal de communication direct avec une audience influente sur notre secteur.

Publié le	Publication	Genre	Ciblage	Couverture	Interactions
24/10/2019 16:41	 Une ETA du nord-ouest de Bruxelles			128 	19 1 
24/10/2019 14:20	 Balade de Noël			73 	5 1 
22/10/2019 12:42	 Une ETA bruxelloise (Uccle) engage un			198 	6 1 
14/10/2019 20:15	 "L'économie circulaire au service de votre			159 	5 3 
14/10/2019 16:57	"Le handicap a toute sa place dans le			125 	11 4 
04/10/2019 16:28	 C'est le moment de faire le plein de post-it			144 	5 2 
01/10/2019 17:21	 Febrap			132 	7 3 
01/10/2019 09:05	 Production locale et circuit court : le			156 	5 4 
30/09/2019 16:59	 Saviez-vous que la célèbre biscuiterie			169 	10 4 
24/09/2019 13:26	 Partir des capacités de chacun et adapter.			212 	9 5 
23/09/2019 09:02	 Trisomie 21. Un peu d'humour pour passer			263 	13 6 
12/09/2019 10:12	 20/9 : Silent Party pour célébrer les 35 ans			516 	35 20 
11/07/2019 19:56	 6ème édition du Brussels Tomato			123 	6 2 
09/07/2019 14:44	 Plusieurs entreprises bruxelloises			238 	21 56 

Youtube

Notre chaîne Youtube « Febrap TV » s'est enrichie de 18 nouvelles vidéos en 2020. Au total depuis sa création, nous avons déjà publié plus d'une centaine de webvidéos sur cette vidéothèque qui ont été vues 131.559 fois en 2020.

Vos vidéos ont enregistré 131 559 vues en 2020

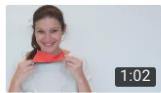


(Source : Youtube)



Visiomask : masque anti-projection transparent pour montrer vos émotions

👉 Tout nouveau masque anti-projection transparent. Avec VISIOMASK : montrez vos émotions et faites-vous mieux comprendre ! Idéal pour enseignants, seniors, métiers d...



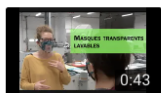
Masque Travie

L'entreprise de travail adapté Travie (située à Anderlecht) vous propose ses masques pour lutter contre la propagation du coronavirus. Une production locale, durable et...



Doorzichtige mondmaskers voor slechthorenden en hun naasten

Het katoenen gedeelte van dit masker is dubbellagig. Het centrale deel is gemaakt van transparante stof (ethylvinylacetaat). Het werd ontworpen door Brochage Renaître voo...



Masques transparents pour malentendants et leur entourage

Ce masque propose une double épaisseur pour la partie coton. Le centre est en tissu (ethylvinylacetate) transparent. Il a été conçu par Brochage Renaître pour le public qui...



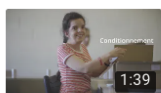
L'économie sociale se cache partout... et jamais loin d'un portefeuille responsable !

Ici et maintenant, les entreprises sociales (dont les entreprises de travail adapté comme la Ferme Nos Pilifs) donnent du sens à votre consommation. Découvrez-le en...



Spot radio ETA bruxelloises 2020

En Belgique, on peut produire « local », assembler « local », conditionner « local » ! Et tout en soutenant le « social ». Ce clip vidéo - qui accompagne en réalité un spot radio...



Entreprises de travail adapté bruxelloises : 60 métiers !

Ajoutez une description



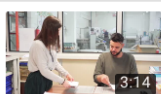
Conseils contre le Covid19 (vidéo haute définition)

Cette vidéo a été réalisée par la Febrap, la fédération bruxelloise des entreprises de travail adapté. Elle est destinée aux travailleurs en situation de handicap qui y...



Bout 2 Bois, la menuiserie éco-responsable de la Ferme Nos Pilifs

Dans cette vidéo, découvrez les services que proposent cette menuiserie éco-responsable aux entreprises comme eFarmz par exemple. Trop souvent, les déchets d...

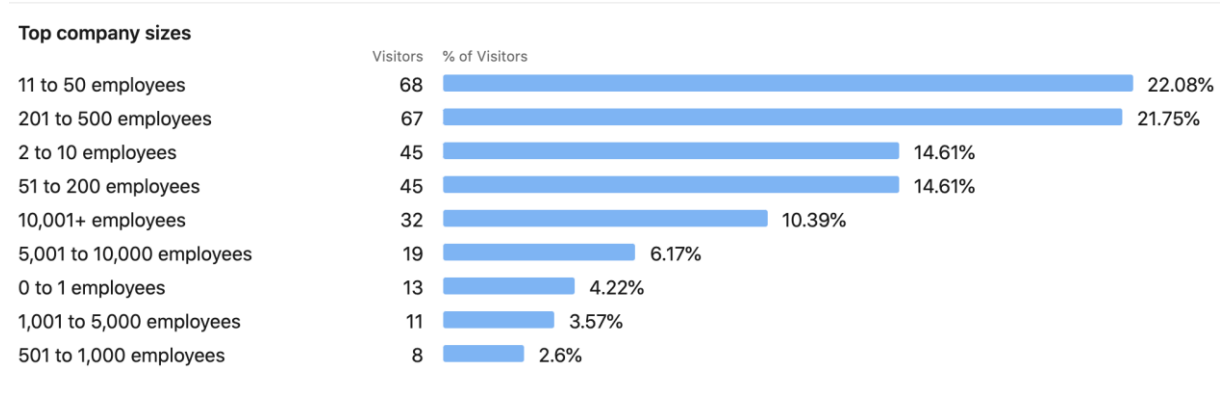


Handicap et inclusion par le travail : adapter une tâche de travail

Inclure les personnes en situation de handicap par le travail implique de demander à ces travailleurs des tâches correspondant à leurs compétences. Comment tenir comp...

LinkedIn

En 2020, nous avons l'ambition de développer notre présence sur LinkedIn, le réseau social certainement le plus intéressant pour une promotion des ETA bruxelloises dans une approche « BtoB ». Grâce à une implication importante sur ce réseau (sans y avoir investi de budget de promotion), nous avons pu fidéliser 236 followers fin 2020. Cette audience, certes restreinte à ce stade, est toutefois particulièrement qualitative car elle rassemble des décideurs du secteur et des responsables d'achats d'entreprises plutôt bruxelloises. Voici le profil des internautes qui suivent nos publications classés par taille d'entreprises pour lesquels ils travaillent.



Référencement payant (SEA : Google et FB)

Afin d'améliorer les capacités de la FEBRAP à élaborer et mettre en œuvre une stratégie d'e-marketing des services des ETA bruxelloises pour rendre la fédération moins dépendante à des entreprises sous-traitantes, un membre de l'équipe a suivi une formation de 6 demi-jours en fin d'année auprès de la BAM (Belgian Association of Marketing) sur les thèmes suivants : SEO, SEA, Social Selling, Digital KPIs et Social Media Ads.

Nous avons également choisi d'utiliser les possibilités de publicité sur le réseau social Facebook. Le but était d'augmenter la notoriété et la prise en considération (voire même la conversion en terme de réel contact pris avec les forces commerciales des ETA) des services des ETA bruxelloises. Nous avons boosté une douzaine de publication sur FB qui ont atteint 149.376 personnes pour un total de 418.873 impressions.

En parallèle, l'achat de Google Ads nous a permis d'atteindre un meilleur référencement sur le moteur de recherche Google des pages stratégiques de nos sites promotionnels (47.800 affichages de nos campagnes). Ces affichages ont généré 2.780 clics sur nos sites web de promotion (onsadapte.be et onzestieluwsteun.be).

Toujours sur le moteur de recherche Google, nous avons optimisé notre compte Google Grants qui nous permet d'obtenir gratuitement des campagnes de Google Ads en raison de notre objectif social. Cette année, nous avons travaillé en partenariat avec des étudiants en marketing de la VUB afin d'obtenir de meilleurs résultats sur nos campagnes en néerlandais. Cette collaboration a débouché sur la création et l'optimisation de 45 campagnes en néerlandais sur notre compte Google Grants. Ces campagnes ont généré 116 interactions (c'est-à-dire des clics sur des pages de contact de la fédération ou des ETA). Ces contacts - s'ils peuvent sembler peu nombreux- sont extrêmement qualitatifs car il faut souligner que les internautes qui arrivent sur nos pages par le biais de ces liens sont assez proches

de l'acte d'achat du service. Par ailleurs, ces campagnes ont été lancées en novembre et devraient donc avoir un impact beaucoup plus important sur le bilan de 2021.

Indépendamment de cette action réalisée en partenariat avec la VUB, nous avons maintenu et optimisé 17 campagnes qui ont généré 1.187 interactions.

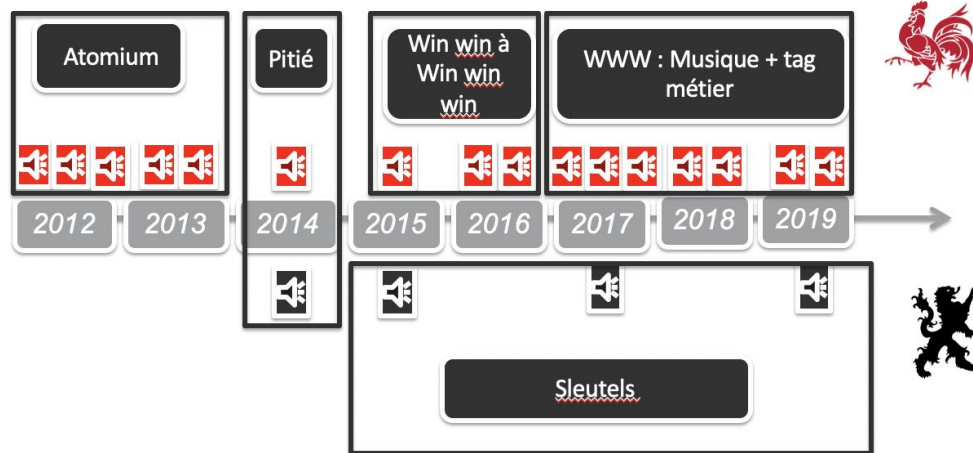
Groupe d'annonces	Campagne	Impr.	Interactions
ambachtelijk boekbinden	VUB - Ambachtelijk werk	112	12
ambachtelijke geschenken	VUB - Ambachtelijk werk	450	24
Boekrestauratie	VUB - Ambachtelijk werk	43	6
fabricage van houten voorwerpen	VUB - Ambachtelijk werk	2	0
Beschutte werkplaats	VUB - Beschutte werkplaats	269	34
Inpakken en verpakken	VUB - Beschutte werkplaats	24	2
Ambachtelijk werk	VUB - Beschutte werkplaats	4	0
Maatwerk	VUB - Beschutte werkplaats	86	6
Scanning, archivering en gegevensbeheer	VUB - Beschutte werkplaats	16	0
DSA - Beschutte werkplaats	VUB - Beschutte werkplaats	3	0
Afwerking papierwaren / post-press	VUB - Drukken, nadruk en mailing	1	0
Digitaal drukken	VUB - Drukken, nadruk en mailing	90	1
Mailing	VUB - Drukken, nadruk en mailing	0	0
DSA - Drukken, nadruk en mailing	VUB - Drukken, nadruk en mailing	0	0
Opslag	VUB - Drukken, nadruk en mailing	18	2
tuinaanleg	VUB - Parken en tuinen	4	0
DSA - parken en tuinen	VUB - Parken en tuinen	3	0
Buiteninrichting	VUB - Parken en tuinen	1	0
bloemversiering verhuur en onderhoud	VUB - Parken en tuinen	10	0
tuinonderhoud	VUB - Parken en tuinen	45	2
DSA - scanning, archivering en gegevensbeheer	VUB - Scanning, archivering, gegevensbeheer	45	5
gegevensinvoer en verwerking van antwoorden	VUB - Scanning, archivering, gegevensbeheer	3	0
papieren archieven verwerken	VUB - Scanning, archivering, gegevensbeheer	4	0
documenten scannen en digitaliseren, archivering	VUB - Scanning, archivering, gegevensbeheer	21	0
Display	VUB-Inpakken/handling en verpakken	1	0
Algemeen, sorteren, etiketteren	VUB-Inpakken/handling en verpakken	393	14
Verpakken van karton	VUB-Inpakken/handling en verpakken	65	7
DSA-inpakken en handling	VUB-Inpakken/handling en verpakken	11	1
Total	28 campagnes	1724	116

Pub radio

Fin 2019, le Groupe de Travail Promotion externe de la FEBRAP (composé de directeurs ou responsables commerciaux des ETA membres) avait évalué qu'il était nécessaire de produire de nouveaux spots (toujours basés sur le concept « Win Win Win ») pour les campagnes ultérieures. Ce travail de création et de production s'est achevé en 2020 en collaboration avec une agence de publicité et un studio d'enregistrement bruxellois.

Depuis plusieurs années, nous visons à augmenter la notoriété des ETA bruxelloises en maintenant la pression publicitaire sur le public cible des managers bruxellois et brabançons par la diffusion de nos spots radio.

Historique des diffusions de nos spots sur les radios francophones et néerlandophones depuis 2012



Pour atteindre ces objectifs, nous avons réalisé en 2020 les actions suivantes :

- Diffusion (en deux vagues : mai et novembre) de notre nouveau spot lié à la campagne Win Win Win sur les radios francophones qui nous garantissent le meilleur impact sur les cadres et les dirigeants bruxellois et brabançons.
- Afin d’élargir l’audience de notre campagne, la première vague de diffusion (mai) a été réalisée sur les ondes des radios de RMB et la deuxième sur les ondes des radios de IP (novembre).

La formule choisie était le spot de 30 secondes qui était suivi, plus loin dans la même coupure publicitaire, d’un tag de 5 secondes (cf. texte ci-après). Pour chaque vague, 3 tags ont été retenus. Ils alternaient aléatoirement. Le message que nous tenions à mettre en avant était d’encourager les entreprises à travailler avec des ateliers locaux. Dans le contexte exceptionnel du coronavirus, il nous semblait intéressant d’en faire la principale proposition du spot. Les tags avaient pour but de montrer la diversité des activités proposées par les ETA.

Les deux vagues de diffusion nous ont permis de toucher :

- Pour la vague 1 (RMB, budget de 23.021 euros) : 31.155 managers et responsables d’industries bruxellois et brabançons à raison de 4,68 occasions d’entendre le spot diffusé pour un total de 188,4 gross rating points (= pression publicitaire qui tient compte du taux de couverture et le la répétition moyenne des spots sur le public ciblé).

Tableau des performances vague 1 (mai) sur les radios de RMB

Targets	Stations	Weeks					
		Total Insertions	Total GRP	Total Selectivity	Total Reach%	Total Reach#	Total OTH
Managers+ industriels - Dans les provinces Prov.Bruxelles français + Prov.Brabant wallon	Total	108	188,4	189	40,2	31155	4,68
Managers+ industriels - Dans les provinces Prov.Bruxelles français + Prov.Brabant wallon	La Première	26	41,2	106	17,6	13642	2,34
Managers+ industriels - Dans les provinces Prov.Bruxelles français + Prov.Brabant wallon	Pure	37	41,8	207	11,1	8614	3,76
Managers+ industriels - Dans les provinces Prov.Bruxelles français + Prov.Brabant wallon	Classic 21 Province BXL+Brab	45	105,4	260	20	15458	5,28

Ces excellents résultats sont dus à une bonne sélection des tranches horaires de diffusion, aux choix des radios pertinentes de la RMB (régie publicitaire des radios publiques francophones belges) et aux conditions tarifaires particulières proposées aux annonceurs régionaux aux objectifs sociaux.

- Pour la vague 2 (IP, budget de 12415 euros) : 25.604 managers et responsables d'industries bruxellois et brabançons à raison de 5,1 occasions d'entendre le spot diffusé pour un total de 176,8 gross rating points.

Tableau des performances vague 2 (novembre) sur les radios d'IP

Targets	Stations	Insertions	GRP	Selectivity	Reach%	Reach#	OTH
		Total	Total	Total	Total	Total	Total
Manager+Industriel - Dans les provinces Prov.Bruxelles francais + Prov.Brabant wallon	Total	66	176,8	123	34,4	25 604	5,1
Manager+Industriel - Dans les provinces Prov.Bruxelles francais + Prov.Brabant wallon	Bel RTL	30	74,2	130	17,7	13 201	4,2
Manager+Industriel - Dans les provinces Prov.Bruxelles francais + Prov.Brabant wallon	Nostalgie FR	36	102,6	118	21,4	15 960	4,8

Comparativement à la vague 1 (diffusée sur les radios de la régie concurrente RMB), ces résultats sont encore plus intéressants par rapport au budget alloué. La conjoncture (période corona) ainsi qu'une bonne négociation nous ont permis d'obtenir cette offre exceptionnelle. Cette vague s'est accompagnée de 25.000 diffusions de notre spot en pré-roll sur les supports digitaux d'IP.

Spot 30 sec 2020 :

Pour écouter le spot : <https://onsadapte.be/spot-radio-winwinwin>

SUR SES DEUX OREILLES

Quelqu'un dort en respirant bruyamment

VOIX-OFF : (en parlant calmement pour ne pas le réveiller)

(Comme vous l'entendez, là,) Marc dort paisiblement.

Il dort paisiblement car il sait qu'en Belgique on peut produire local. On peut assembler local. On peut conditionner local. Et il sait même qu'on peut le faire en soutenant le social ! Il le sait car, comme 4000 autres entreprises socialement responsable, son entreprise fait appel aux entreprises de travail adapté bruxelloises qui mettent à l'emploi des personnes en situation de handicap. Vous aussi, il ne tient qu'à vous de faire entrer votre entreprise dans l'ère du win-win... win. En confiant vos travaux aux entreprises de travail adapté : vous êtes gagnant, les travailleurs handicapés sont gagnants, et votre entreprise est gagnante.

Nos 60 métiers locaux à votre service sont à découvrir sur onsadapte.be

TAGS 5 sec :

Pour conditionner et emballer vos produits, win-win-winnez avec le travail adapté. [Onsadapte.be](https://onsadapte.be).

Pour entretenir votre jardin, win-win-winnez avec le travail adapté. [Onsadapte.be](https://onsadapte.be).

Pour l'assemblage mécanique et électrique, win-win-winnez avec le travail adapté. [Onsadapte.be](https://onsadapte.be).

Pour relier vos documents, win-win-winnez avec le travail adapté. [Onsadapte.be](https://onsadapte.be).

Pour l'impression et la numérisation, win-win-winnez avec le travail adapté. [Onsadapte.be](https://onsadapte.be).

Campagne TV (BX1)

Dans le cadre du premier confinement, nous avons saisi une opportunité proposée par BX1 de diffuser gratuitement sur la chaîne régionale bruxelloise des vidéos qui démontrent que les ETA fournissent un travail de qualité, flexible permettant d'optimiser le bon fonctionnement des entreprises. Ces vidéos mettent en valeur la collaboration entre entreprises « régulières » et ETA d'un point de vue économique.

Nous avons donc monté et adapté 3 vidéos existantes (sur les thèmes des ETA bruxelloises en général, de la production des masques de TRAVIE et du partenariat entre la STIB et l'Ouvroir pour des produits upcyclés). Chacune de ces vidéos a été diffusée environ 60 fois sur les antennes TV de BX1.

Actions auprès d'adjudicateurs publics bruxellois

Diverses réglementations imposent aux pouvoirs publics d'engager un quota de personnes en situation de handicap. Certaines permettent de comptabiliser la passation de contrats de travaux, de fournitures et de services avec les entreprises de travail adapté pour une partie de cette obligation. En 2020, nous avons poursuivi les échanges avec les différents pouvoirs adjudicateurs principalement sur cet angle d'attaque via :

- des séances d'information,
- la diffusion ciblée de documentation ad'hoc,
- une veille des sites de publication des marchés publics et
- des conseils personnalisés fournis grâce à l'expertise de notre personnel.

Depuis plusieurs années, la FEBRAP accumule une pratique de terrain et aiguisé son expertise en clauses sociales et en politique de quotas dans les administrations publiques. C'est ce qui a encouragé SAW-B (en partenariat avec la cellule clauses sociales d'Actris), EBP (spécialistes en formation sur les marchés publics) et Equal Partners (bureau d'avocats bruxellois spécialisés dans les clauses sociales) à nous solliciter pour intervenir dans leurs colloques de 2020. En raison des mesures sanitaires, le colloque prévu avec Equal Partners a été reporté à 2021. Les autres événements (réalisés en vidéoconférences) ont permis de former et sensibiliser plus de 65 rédacteurs de cahier des charges (principalement bruxellois).

Par ailleurs, lors d'une session spécifique, nous avons formé aux clauses sociales liées aux ETA les acheteurs de BOSA (l'entité en charge des marchés publics fédéraux).

Durant toute l'année, nous avons envoyé et distribué près d'une cinquantaine de brochures spécifiques sur les 'quotas' et les marchés publics (brochure actualisée en 2019). Cette brochure reprend les services, fournitures et travaux proposés par les ETA bruxelloises aux adjudicateurs publics et constitue une réponse ad'hoc à la plupart des questions sur le sujet.

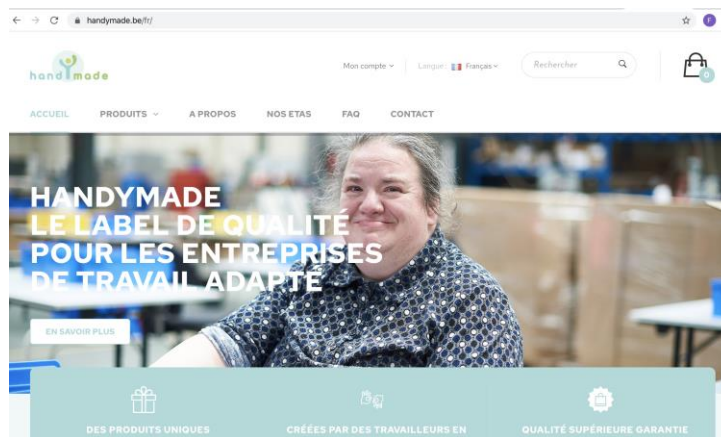
Nous avons assuré une veille active des sites de publication des marchés publics et relayé les marchés qui entraînent dans les scopes des capacités des ETA bruxelloises. Nous avons complété cette veille par des formations spécifiques auprès du personnel des ETA en charge des marchés publics aux outils de veille des publications officielles.

Notre expertise est reconnue à Bruxelles, en atteste les nombreuses sollicitations de responsables de marchés publics qui nous ont demandé conseil pour la rédaction ou la diffusion de marchés publics auprès de nos membres. Ces conseils personnalisés sont fournis gratuitement et se basent sur l'expertise de notre personnel.

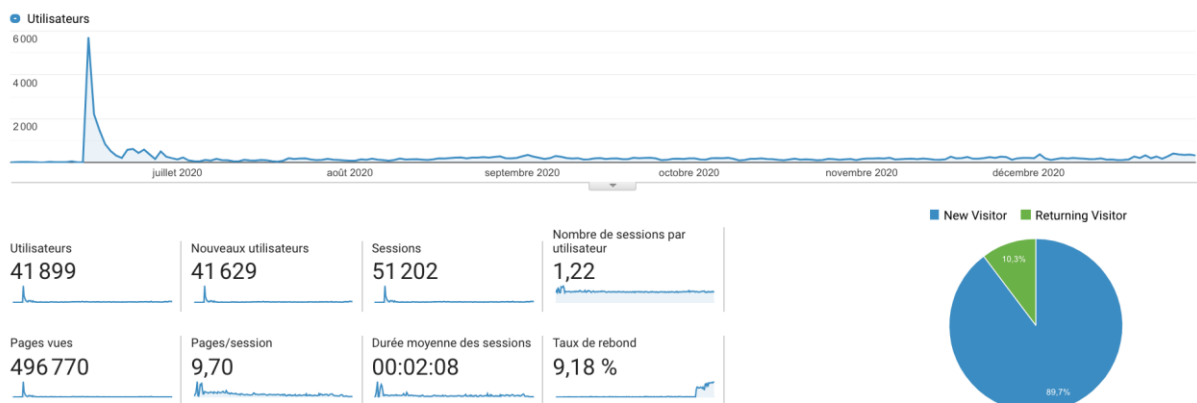
Lancement du webshop Handymade

Dans le cadre de la Dev'Up Team (un projet soutenu par le Feder et la Région bruxelloise et visant à créer de nouvelles activités pour les ETA), des partenariats avec des entreprises flamandes et wallonnes ont été noués pour la création d'un webshop des productions propres des ETA belges (www.handymade.be). Celui-ci a été lancé officiellement par une conférence de presse en juin 2020 suivie d'une campagne de promotion auprès des stakeholders et d'une campagne d'e-promotion des produits via une agence spécialisée.

A côté de l'énorme travail de promotion qui a été réalisé en parfaite collaboration avec les autres fédérations régionales, les permanents ont œuvré à la création de l'organisation faitière (une asbl dont la FEBRAP assume la direction), à la gestion comptable d'un commerce online, à la stimulation du réseau d'ETA qui se sont lancées dans ce nouveau challenge de la commercialisation directe et aux aspects pratiques de la mise en ligne de plus de 50 produits.



Fin 2020, le webshop comptait près de 42.000 visiteurs uniques qui ont acheté pour 21.000 euros de produits fabriqués en ETA. En moyenne, chaque visiteur consulte 9,7 pages ; ce qui sous-entend que ces internautes font véritablement du « shopping » sur le site.



Networking

Un important travail de réseautage est réalisé par l'équipe via les structures dans lesquels la FEBRAP est partie prenante : RessourcEs, SAW-B, Concertes, BECI, Hub (BeCircular), Groep Maatwerk, Febisp, Fabio, Eweta, Actiris-diversité, BISSIB, Bruxeo...

Le « retour sur investissement » des participations du personnel de la FEBRAP aux groupes de travail, formations, events et activités de networking auprès de ces structures est difficilement objectivable. De manière informelle, il se chiffre en dizaines de mises en relations avec des ETA bruxelloises, d'éveil sur des appels à projets spécifiques, de collaboration pour porter des valeurs communes ou faire avancer des lignes de force pour favoriser l'émergence des nouvelles activités ou donner de la visibilité à notre volet de l'économie sociale.

Nous épinglons deux exemples concrets pour illustrer l'impact positif de ce réseautage en 2020.

- Fin 2020, ConcertES a préparé le lancement d'une campagne de notoriété sur l'économie sociale auprès des jeunes francophones. Via notre participation au groupe de travail sur l'élaboration de cette campagne de plusieurs centaines de milliers d'euros, nous avons pu collaborer aux décisions sur le choix des médias et des messages retenus, et appuyer un élargissement de la campagne à Bruxelles.



- Lancement d'une nouvelle activité chez Citeco : la collecte de livres de seconde main et leur revente.
 - Notre implication dans le réseau BeCircular a permis à la FEBRAP de mettre en relation Recyclivre et Citeco, partenaires essentiels de cette collaboration,
 - Nos relations avec Hub.brussels ont facilité l'intégration de conseillers dans le comité de suivi et favorisé la promotion du service,
 - Notre membership à Ressources a rendu possible le référencement sur leur plateforme web de géolocalisation des points de dépôts,
 - Notre affiliation à Concertes a donné de la visibilité au projet,
 - Nos relations avec des personnes clés au sein du BISSIS et de SAW-B nous ont permis de monter un dossier de demande de subsides pour l'appel à projets bruxellois « Economie sociale » qui finance une partie du lancement de l'activité. La FEBRAP a par ailleurs contribué

activement à la rédaction de ce dossier ainsi qu'à l'élaboration des supports de communication.



Public Relations (presse)

La FEBRAP a orchestré deux sorties médiatiques via communiqué de presse qui ont été bien accueillies et relayées par les médias :

- sur les masques inclusifs produits par Brochage Renaître (mai) ;
- sur le lancement du webshop Handymade (juin).

Elle a également été réactive à des sollicitations de la presse concernant la situation des ETA durant la crise sanitaire.





Mise à jour et production de supports graphiques

Depuis plusieurs années, le personnel de la FEBRAP se forme et utilise les logiciels de montage vidéo Imovie et Final Cut, ainsi que la suite Adobe (Indesign, PhotoShop et Illustrator) pour la production d'éléments graphiques.

Comme l'année précédente, nous avons pu grâce à la solution Adobe Creative Cloud continuer à actualiser et créer de nombreux éléments, limitant de ce fait le recours à des graphistes externes : retouche et calibrage de dizaines d'images pour nos réseaux sociaux et sites web, création d'une carte de vœux et de différentes signatures électroniques, création et diffusion d'affiches sur l'usage du masque dans les ETA, réalisation de supports marketing pour certaines ETA (ex. : plaquette de présentation des plexiglass de l'Ouvroir), actualisation de nos brochures, production de roll-up et affiches (entre autres pour le Salon des Possibles) et actualisation de nos webvidéos (intégration d'images retouchées et calibrées).

ECRAN DE PROTECTION (PLEXIGLASS)

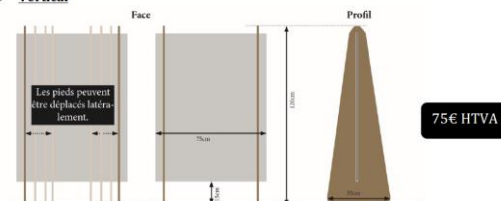
pour commerces et administrations

Covid-19 : protégez votre personnel et vos clients !
L'asbl L'Ouvroir vous propose des protections en Plexiglass à déposer sur les comptoirs, bureaux, tables pour éviter les contagions par postillons.



Modèle standard :

➤ Vertical



Enquête de notoriété

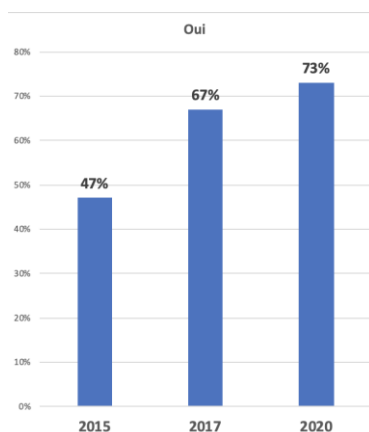
En 2015 et 2017, des études de notoriété avaient été réalisées afin d'évaluer la perception des responsables d'achats d'entreprises bruxelloises et brabançonnaises vis-à-vis des ETA bruxelloises. Nous avons réitéré cette étude en 2020 via un prestataire externe afin :

- d'évaluer l'évolution de cette perception et l'impact de nos actions de promotion,
- et de calibrer les besoins pour les actions futures en termes de choix de média et de contenu.

Durant le dernier trimestre de l'année, un call center spécialisé dans les enquêtes de marché a soumis 238 responsables d'achats d'entreprises bruxelloises et brabançonnaises de plus de 15 ETP à un questionnaire d'une vingtaine de questions.

L'étude nous a apporté, entre autres, les informations suivantes :

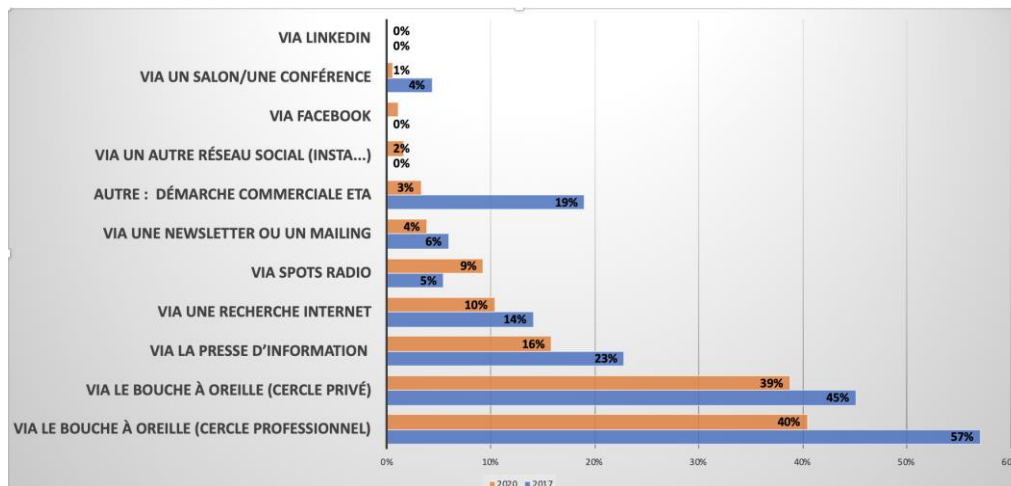
- Concernant la notoriété générale des ETA : une proportion plus importante (+26%) de décideurs connaissent les ETA en 2020 comparé à 2015. Question posée : « *Connaissez-vous les Entreprises de Travail Adapté ?* ».



- Spontanément (c'est-à-dire sans l'aide de choix suggérés), les répondants sont plus à même de pouvoir citer les services proposés par les ETA : 174 services cités en 2020 contre 32 en 2015 (pour un nombre similaire de répondants). Question : « *Citez les types de services que les Entreprises de Travail Adapté proposent* ».



- Si on analyse l'origine de la notoriété des ETA et de leurs services, on constate que certains médias que nous utilisons ont joué un rôle important (les spots radio, les recherches internet (SEO et SEA) et la presse d'information). Étonnamment, les médias sociaux par contre restent peu générateurs de notoriété. Nul doute qu'une présence plus soutenue sur le réseau plus « professionnel » LinkedIn pourrait sans doute donner de meilleurs résultats sur la cible visée.



2.5. Transition-Insertion 2020

Depuis septembre 2015, la FEBRAP prend part, avec d'autres intervenants, dont la Fédération Wallonie-Bruxelles et le service PHARE, à un projet cofinancé par le Fonds Social Européen (FSE).

Ce projet vise à favoriser l'insertion socio-professionnelle des jeunes en situation de handicap le plus rapidement possible après la fin de leurs études secondaires dans l'enseignement spécialisé. Chaque école faisant partie du projet nomme un ou deux référents-coordonateurs (1 ETP ; enseignant, éducateur, ou autre membre de l'équipe pédagogique) qui sont chargés d'encadrer les jeunes pendant leur dernière année d'études secondaires et les 12 mois qui suivent leur sortie de l'école.

Malgré un excellent départ, le nombre de suivis effectués en 2020 a été fortement impacté par la crise COVID. En effet, afin de respecter les mesures sanitaires et en raison du fort taux de chômage en leur sein, les ETA n'ont pas toujours été en mesure d'accueillir des stagiaires ni d'engager de nouveaux travailleurs. Les écoles ont également dû suspendre une partie des stages initialement envisagés. Les ergothérapeutes, qui n'avaient pas toujours accès aux ETA, ont donc mis cette période à profit pour perfectionner leurs compétences grâce à des formations et contribuer à la création d'outils utiles aux jeunes du projet.

2.5.1. Le projet en quelques chiffres

- 9 écoles ont participé au projet en 2020 :
 - École Saints-Jean-et-Nicolas (Schaerbeek)
 - École Schaller (Auderghem)
 - Ados Pilifs (Neder-Over-Heembeek)
 - ICPP (Uccle)
 - École Decroly (Uccle)

- La Clairière (Watermael-Boitsfort)
- Institut A. Herlin (Berchem-Sainte-Agathe)
- Institut Charles Gheudes (Bruxelles)
- Institut Notre-Dame-de-Joie (Bruxelles)
- Il y a 16 référents-coordonateurs sur le projet (certains sont à temps partiel).
- 236 élèves ont été suivis en 2020, dont 78 de forme 2 (19 filles et 77 garçons) et 158 de forme 3 (50 filles et 108 garçons).
- 28 ont été engagés dans des entreprises dont 16 en ETA (6 en CAP).
- 14 ont bénéficié d'une intégration sociale et 38 poursuivent une formation complémentaire en alternance, en intégration dans une école ordinaire, dans un centre de formation ou dans une autre école spécialisée.

La FEBRAP a organisé :

- 9 réunions de suivi pédagogique d'une journée qui ont permis aux référents-coordonateurs, entre autres, de se former sur des outils psychoéducatifs (méthode Félicitée, roue du changement, habiletés sociales, estime de soi, gestion des émotions, etc.),
- 2 comités de suivi local à destination des directions des écoles participant au projet,
- plusieurs réunions visant à rencontrer les potentiels partenaires du projet : le service PHARE, Actiris – Diversité, Bruxelles-Formation, etc.

La FEBRAP a également participé à 2 comités d'accompagnement afin de présenter l'état d'avancement du projet aux différents acteurs du projet en Wallonie et à Bruxelles.

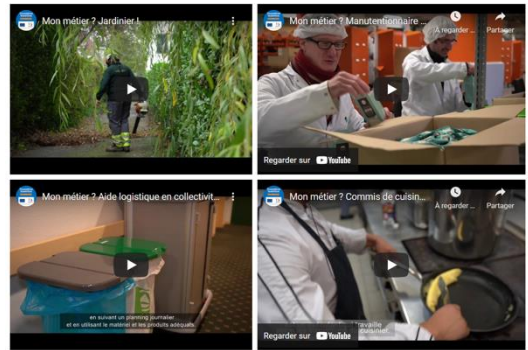
2.5.2. Actions mises en place

Tout au long de l'année, les référents aident les jeunes à construire leur projet socioprofessionnel et à faire la transition de l'école au monde du travail et/ou à la vie adulte, d'une part en les orientant vers les services d'accompagnement (Phare, Actiris, SISHAM, etc.), les entreprises (ETA et ordinaires), les organismes de formation et les associations (par ex. : le dispositif régional JEEP), et d'autre part les aident dans les démarches administratives.

Les réunions de suivi pédagogique organisées par la FEBRAP permettent de fédérer l'équipe de référents-coordonateurs autour de projets communs, de rencontrer les partenaires du projet et de partager des outils pour travailler avec les jeunes. De plus, la FEBRAP coordonne l'action des référents-coordonateurs dans les écoles en organisant régulièrement des formations, en participant à des réunions de suivi du projet à Bruxelles et en Wallonie, et en supervisant la création de supports indispensables au déroulement du projet.

En plus de ces actions, la FEBRAP a coordonné la réalisation :

- De la Websérie « Mon métier », des vidéos qui montrent la réalité du travail en ETA (jardinier, aide logistique, commis de cuisine de collectivités et manutentionnaire en alimentaire) et qui servent de support à l'orientation des jeunes, à découvrir sur le site du projet <https://transition-insertion-52.webself.net/outils>



- D'une brochure présentant les ETA bruxelloises et leurs secteurs d'activité en FALC
- D'un guide de la transition destiné aux professionnels de la transition entre l'école et la vie adulte (en collaboration avec les responsables du projet T12020 du côté wallon)



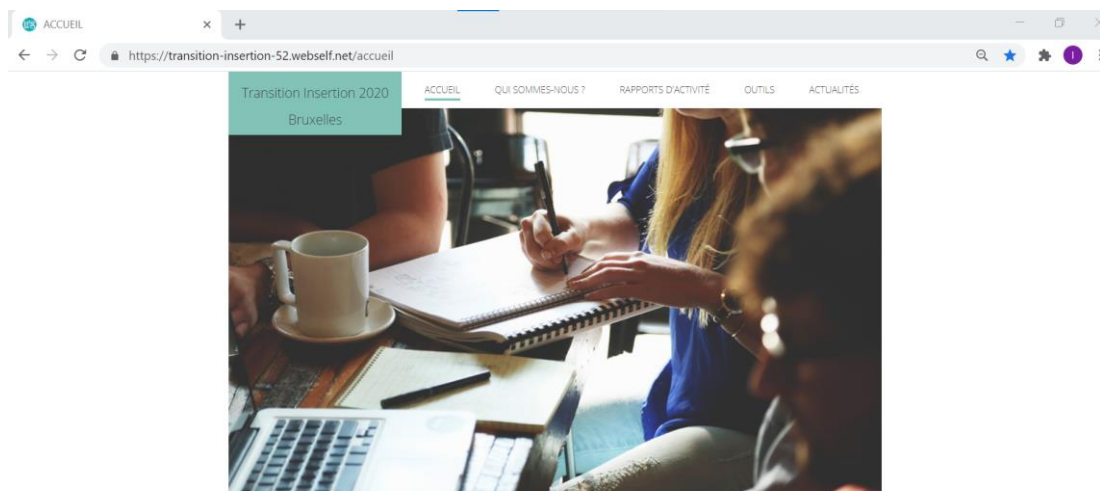
- De l'évènement du 18 février 2020, « Le Salon des Possibles : mon projet après l'école », organisé en collaboration avec le service PHARE et qui a rassemblé une quarantaine d'associations et 600 jeunes...



- ... et des brochures créées pour l'occasion



- Du site Internet Transition Insertion pour la zone de Bruxelles : <https://transition-insertion-52.webself.net/accueil>



- De l'événement de clôture du projet le 26 mai 2020 et qui a rassemblé une cinquantaine de référents-coordonateurs et partenaires du projet
- D'un Job Day avec les Communes et CPAS bruxellois le 13 octobre 2020, en partenariat avec Actiris – Diversité et le service PHARE, afin de les sensibiliser à l'emploi des jeunes en situation de handicap

2.5.3. Renforcement du projet

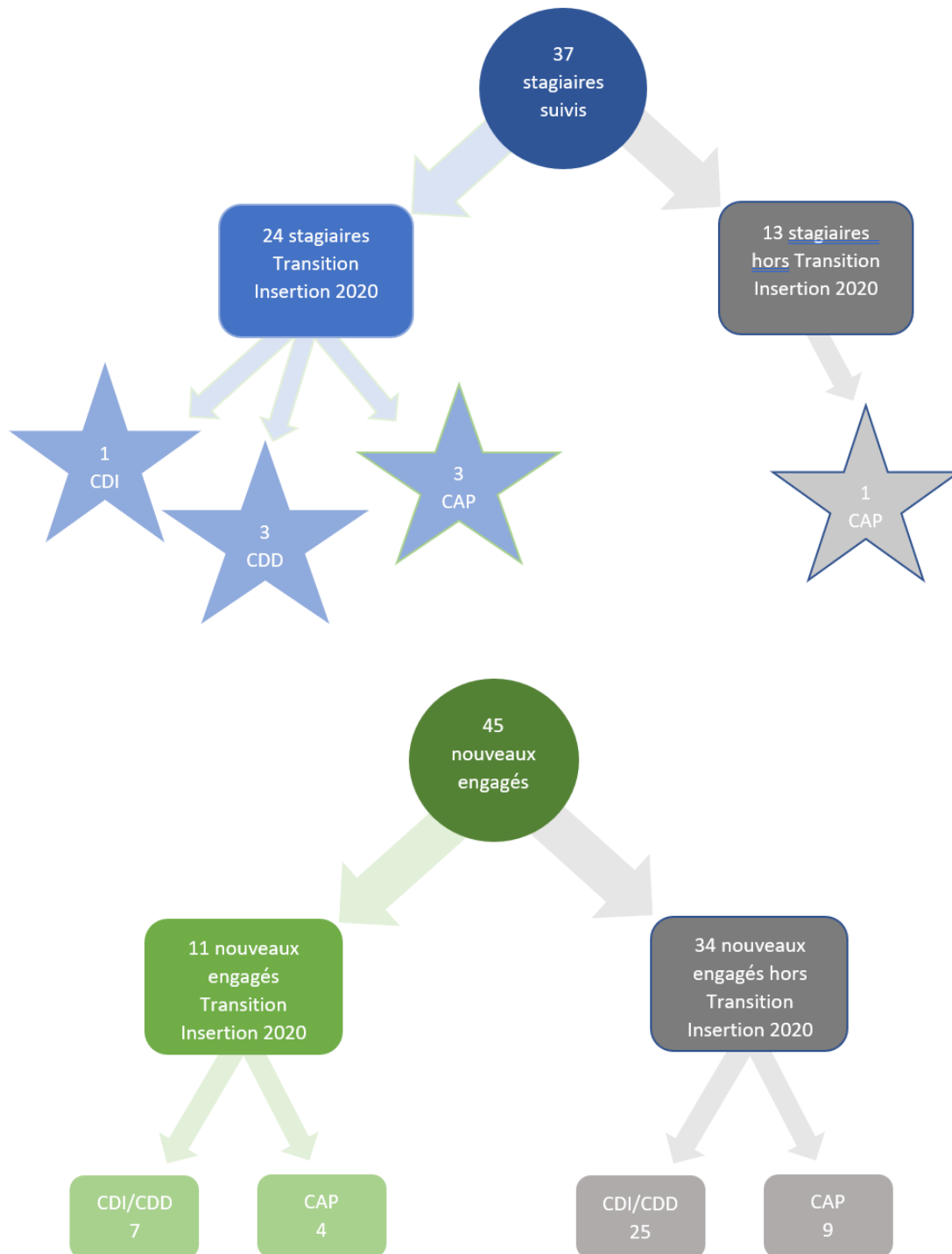
Grâce au financement supplémentaire dont nous bénéficions depuis début décembre 2018, le projet Transition Insertion 2020 s'est doté des services de trois ergothérapeutes. Ces dernier.e.s ont pour mission de renforcer l'accueil et l'accompagnement des jeunes stagiaires et des nouveaux engagés en ETA. Vu les excellents résultats obtenus, la fédération a décidé d'ouvrir en 2021 un poste de chargé.e de projets Handicap et Aménagements raisonnables afin que l'ergothérapeute en place puisse assurer le suivi de tous les travailleurs en situation de handicap au sein des ETA.

Les missions des ergothérapeutes sont nombreuses :

- Accueil des nouveaux entrants dans les ETA (stagiaires et travailleurs)
- Accompagnement des nouveaux entrants afin qu'ils comprennent les codes de l'ETA et du travail en équipe
- Apprentissages et suivi des apprentissages: entretien, observation, mises en situation
- Evaluation des compétences du travailleur : évaluations normées ou outils maison
- Rédaction d'un bilan ergothérapeutique
- Formation aux prérequis du poste de travail (matériel spécifique au travail, pré requis spécifiques etc.)
- Transmission des observations et collaboration avec les équipes pour mettre en place les objectifs
- Sensibilisation du moniteur, du responsable de production, service social et RH sur les besoins du travailleur (secret professionnel respecté)
- Suggestion de modifications de l'environnement matériel, immatériel et organisationnel (aménagement raisonnables)
- Conseil d'orientation dans l'ETA
- Sensibilisation en petits groupes ou via divers supports : étirements, postures, sécurité, compréhension des règles de l'entreprise et du travail en équipe, etc
- Renforcement des gestes et codes à acquérir au sein des écoles via des observations en ETA
- Préparation du calendrier de stages en accord avec les écoles et les ETA, et ce afin de pouvoir assurer le meilleur suivi possible pour chaque élève concerné
- Apport de modifications de l'environnement matériel afin de favoriser l'intégration et l'autonomie du stagiaire dans son milieu professionnel
- Elaboration d'outils à destination des établissements scolaires et des services d'encadrement des ETA
- Liens étroits avec les référents-coordonateurs des écoles secondaires spécialisées
- Premières prises de contact avec les élèves au sein des établissements scolaires afin d'assurer le lien, et ainsi de les rassurer, lors de leur entrée en ETA
- Participation aux réunions de suivi pédagogique
- Rapport régulier à la FEBRAP
- Suivi des démarches administratives liées au projet
- Collaboration avec la chargée de projet Bien-être et Formation en vue d'établir des outils pratiques à destination des établissements scolaires et des services d'encadrement des ETA (évaluation, suivi, etc.)
- Organisation de formations spécifiques au poste de travail pour le personnel encadrant dans les ETA

En 2020, les ergothérapeutes ont effectué 82 suivis, dont 37 stagiaires et 45 nouveaux engagés.

Et de manière plus détaillée :



Grâce à leur travail sur le terrain, les ergothérapeutes ont pu favoriser certains engagements en mettant en valeur les qualités et expériences de la personne.

Interventions effectuées dans les ETA bruxelloises (suivi des stagiaires et nouveaux engagés) :

- **APAM** : suivis de nouveaux engagés et sensibilisation aux postures pour les travailleurs en jardin
- **APRE SERVICES** : suivis de nouveaux engagés au potager et en nettoyage

- **BROCHAGE RENAITRE** : suivis de stagiaires et de nouveaux engagés au DDC, au conditionnement, au pliage et au wire-o. Interventions ergothérapeutiques pour des maux de dos vécus par les travailleurs. Aide à la mise en place de l'atelier couture des masques
- **CITECO** : suivis de stagiaires et de nouveaux engagés
- **GROUPE FOES** : suivis de stagiaires
- **L'OUVROIR** : suivis de stagiaires en machines, suivis CAP en reliure, en couture et au conditionnement. Aide sur le secteur upcycling : création d'un profil de fonction
- **FERME NOS PILIFS** : suivis de stagiaires et de nouveaux travailleurs
- **JEUNES JARDINIERS** : suivis de nouveaux engagés en accueil et encodage, et de stagiaires en jardin. Atelier postures et sécurité au travail
- **MANUFAST** : suivis de stagiaires et de nouveaux travailleurs dans les secteurs emballage et tri des déchets. Aménagements et fiches de compétences pour le secteur e-picking
- **TRAVCO** : suivis de stagiaires en conditionnement
- **TRAVIE** : suivis de stagiaires et de travailleurs, dont CAP, en nettoyage, en cuisine, en manutention, en production, en couture, en display, au stock. Interventions ergothérapeutiques pour des maux de dos vécus par les travailleurs, formation pour l'utilisation du transpalette, aide à la mise en place de l'atelier couture

Les ergothérapeutes ont également créé des outils bénéfiques pour l'ensemble des ETA :

- **Formation des moniteurs** sur les types de handicaps vus en ETA et qui explique comment interagir avec les personnes en fonction de leur handicap.
- **Vidéos « Handicap et inclusion par le travail »** pour le site lesmoniteurs.be : adapter une tâche de travail, adapter la communication, adapter les postures au travail, accueil du nouveau travailleur
- **Affiches** : slogans sur les Équipements de Protection Individuelle, les chutes et le harcèlement
- **Liste du matériel ergothérapeutique en ETA** pour les travailleurs, en collaboration avec la chargée du projet Bien-Être
- **Séances d'étirements** avant de commencer le travail et au moment des pauses afin de solutionner les maux de dos rapportés par les travailleurs
- **Sensibilisation** aux spécificités de l'autisme

Enfin, les ergothérapeutes ont également collaboré avec les écoles participant au projet à la création des outils suivants :

- **Websérie « Mon métier ? »**
- **Site Internet Transition Insertion** pour Bruxelles
- **Salon des Possibles**

Conclusion

2020 a été l'occasion pour l'équipe des permanents de la FEBRAP de démontrer à nouveau son engagement vis-à-vis des membres de la Fédération, et de faire bénéficier ceux-ci de ses nombreuses compétences.

Les administrateurs ont quant à eux été encore davantage sollicités que par le passé et ont accepté de se rendre encore plus disponibles malgré la gestion nécessaire de la crise dans leur propre entreprise.

Les membres, enfin, ont fait preuve de capacité d'adaptation, d'innovation, de communication. Ils ont eu à cœur d'assurer en priorité la sécurité de leurs travailleurs, de leur permettre tant que possible de continuer à travailler en cherchant sans cesse le meilleur équilibre possible en fonction des particularités de chaque entreprise. Ils ont également rappelé que les ETA ont une double mission puisque, en plus de leur mission sociale, ils ont eu à cœur de rebondir et d'innover afin de pouvoir, tant que possible, maintenir une activité économique en pleine crise sanitaire.